



# Rechenschaftsbericht 2007



Wochenmarkt  
Herisau



---

**Rechenschaftsbericht des Gemeinderates**

**für die Zeit vom 1. Januar bis 31. Dezember 2007**



## 1 ALLGEMEINE VERWALTUNG

Ressortchef: Gemeindepräsident Paul Signer  
 Abteilungsleiter: Gemeindeschreiber Christof Bamert

### 1.1 Abstimmungen / Wahlen

#### a) Sachvorlagen

		<i>Ja</i>	<i>Nein</i>	<i>Stimme- teiligung</i>				
					11.03.2007	Wahl des Obergerichtes Wahlergebnisse siehe Amtsblatt Nr. 11 vom 14.03.2007		33 %
					11.03.2007	Wahl des Verwaltungsgerichtes Wahlergebnisse siehe Amtsblatt Nr. 11 vom 14.3.2007		33 %
					11.03.2007	Wahl des Regierungsrates Wahlergebnisse siehe Amtsblatt Nr. 11 vom 14.03.2007		33 %
					22.04.2007	Wahl des 9. Mitglieds des Obergerichtes (2. Wahlgang) Wahlergebnisse siehe Amtsblatt Nr. 17 vom 25.04.2007		27.5 %
11.03.2007	Volksinitiative "Für eine soziale Einheitskrankenkasse" Eidg. Ergebnis: abgelehnt	818	3'593	43 %				
17.06.2007	Änderung vom 6. Oktober 2006 des Bundesgesetzes über die Invalidenversicherung (IVG) Eidg. Ergebnis: angenommen	2'414	1'043	33.6 %	17.06.2007	"Musikschulinitiative - Musikunterricht für alle" und Gegenvorschlag zur Initiative Stichfrage Volksinitiative 1'107 Stichfrage Gegenvorschlag 1'600 Kant. Ergebnis: Gegenvorschlag angenommen	1'229	1'768 31.3 %
21.10.2007	Nationalratswahl Wahlergebnisse siehe Amtsblatt Nr. 43 vom 24.10.2007			29.3 %			1'564	1'324 31.3 %
					21.10.2007	Ständeratswahl Wahlergebnisse siehe Amtsblatt Nr. 43 vom 24.10.2007		33.2 %
					21.10.2007	Gesetz über die Verwendung eines Anteils am ausserordentlichen Nationalbankgewinn (Nationalbankgold-Gesetz; NGG II) Kant. Ergebnis: angenommen	3'260	291 35.4 %
11.03.2007	Rahmenkredit für die Optimierung des Psychiatrischen Zentrums Appenzell-Ausserrhoden Kant. Ergebnis: angenommen	3'134	920	40 %				
11.03.2007	Wahl des Landammanns Wahlergebnisse siehe Amtsblatt Nr. 11 vom 14.03.2007			34 %	21.10.2007	Teilrevision des Steuergesetzes Kant. Ergebnis: angenommen	2'657	881 35.4 %



25.11.2007	Gesundheitsgesetz; Totalrevision			
	1. Gesundheitsgesetz mit Schutz vor Passivrauchen in der Gastronomie	2'446	1'881	43.5 %
	2. Gesundheitsgesetz ohne Schutz vor Passivrauchen in der Gastronomie	1'967	2'169	43.5 %
	Stichfrage: mit Raucherschutz	2'309		
	Stichfrage: ohne Raucherschutz	1'917		
	Kant. Ergebnis: angenommen mit Raucherschutz			

### 3. Gemeindeabstimmungen (Sachvorlagen)

25.11.2007	Voranschlag 2008	3'422	730	41.4 %
------------	------------------	-------	-----	--------

### b) Gesamterneuerungswahlen

Am 22. April 2007 fanden die Gesamterneuerungswahlen für die Behördenmitglieder (Kantonsrat, Einwohnerrat, Gemeinderat, Gemeindepräsident, Vermittler) für die Amtsdauer 2007 - 2011 statt.

#### a) Kantonsrat

Die Mitglieder des Kantonsrates wurden im Proporz-Wahlverfahren gewählt. An der Wahl beteiligten sich sechs Parteien und erzielten das folgende Ergebnis:

	Partei- stimmen	Sitz- verteilung
Freisinnig Demokratische Partei (FDP)	12'953	5
Schweizerische Volkspartei (SVP)	8'950	3
Sozialdemokratische Partei (SP)	5'806	2
Evangelische Volkspartei (EVP)	3'975	2
Christlichdemokratische Volkspartei (CVP)	3'824	2
Forum	1'155	0

*gewählt wurden:*

Zürcher Emmy, Dipl. Pflegefachfrau KWS, Kreckel 5 (SVP)

Sturzenegger Hans-Ulrich, Reallehrer, Scheibe 11 (FDP)  
 Alder Robert, Schreiner, Egg 468 (SVP)  
 Stricker Hans, Geschäftsführer, Bergstrasse 1a (SVP)  
 Gähler Ernst, Dr. med., Gossauerstrasse 24 (FDP)  
 Joos-Baumberger Annette, Juristin/Hausfrau, Höhenweg 23 (FDP)  
 Elmer Hansruedi, Mitarbeiter Departement Gesundheit, Moosmühlestr. 18, Schachen-Herisau (SP)  
 Bach Walter, Bauingenieur HTL/SIA, Chapfenböhlweg 1 (CVP)  
 Meier Konrad, Landwirt, Unterer Buchschachen 2234 (FDP)  
 Brühlhart Martin, Organisator EDV, Kreckelweg 8 (SP)  
 Hostettler Martin, Elektroinstallateur, Mösli 2663 (EVP)  
 Lieberherr Werner, Geschäftsführer, Schmiedgasse 58 (EVP)  
 Rüttsche-Fässler Ursula, Kauffrau, Kreckel 6, CVP  
 Signer Paul, Gemeindepräsident, Eggstrasse 44 (FDP)

#### b) Einwohnerrat

Die sechs an der Wahl beteiligten Parteien erzielten das folgende Ergebnis:

	Partei- stimmen	Sitz- verteilung
Freisinnig Demokratische Partei (FDP)	26'000	10
Schweizerische Volkspartei (SVP)	20'925	8
Sozialdemokratische Partei (SP)	15'902	6
Evangelische Volkspartei (EVP)	9'979	4
Christlichdemokratische Volkspartei (CVP)	8'127	3
Forum	1'837	0

*gewählt wurden:*

Zoller Markus, Präsident, Ingenieur, Rohrenstrasse 13 (SP)  
 Dick-Schwab Annelise, Vizepräsidentin, Hausfrau/Lehrerin, Schmidhusen 23 (FDP)  
 Eckert Christian, (1. Stimmenzähler), Sozialpädagoge, Bergstr. 8a (EVP)  
 Bürki-Wüst Brigitta, (2. Stimmenzählerin), Verkäuferin, Alpsteinstrasse 81 (SVP)  
 Blaser Hanspeter, (3. Stimmenzähler), Eidg. dipl. Versicherungskaufmann, Waldeggstrasse 33 (FDP)  
 Beutler Ruth, Dr. sc. nat. ETH, Untere Steinegg 5 (SP)  
 Schläpfer Ernst, Meisterlandwirt, Vereinsacker 2638 (FDP)



Zuberbühler David, kfm. Angestellter, Steinrieselnstrasse 18 (SVP)  
Erny Peter, Automechaniker, Mühlebühl 5 (SVP)  
Bölle Peter, Dipl. Elektroingenieur, Bruggereggstrasse 43 A (CVP)  
Federer Peter, Naturwissenschaftler, Bruggereggstrasse 1 (SP)  
Bodenmann Fritz, Holztechniker TS, Saumstrasse 6 (FDP)  
Knöpfel Felix, Meisterlandwirt, Huebstrasse 34 (SVP)  
Nef-Eisenhut Marlies, Eidg. dipl. Betriebsleiterin/Hausfrau, St. Gallerstr. 65b (FDP)  
Rottach Helmut, Bankfachmann, Waldeggstrasse 12 (CVP)  
Inauen-Willi Myrta, Dipl. Bäuerin, Schwänberg 2707 (SVP)  
Hänni Herbert, Dekorateur, Bahnhofstrasse 19 (FDP)  
Brönnimann Markus, lic. oec. HSG, Bachstrasse 37 (FDP)  
Forster Thomas, Erwachsenenbildner, Witenschwendli 2 (SP)  
Steffen Alois, Dipl. Elektr. Techn., Huebstrasse 20 (CVP)  
Schmid Oliver, Leiter Rechnungswesen, Langelenstrasse 10a (SP)  
Künzle Peter, Sozialpädagoge, Schäg 7 (EVP)  
Scherer Lukas, Dr., Studienleiter, Eggweg 10a (FDP)  
Compér Regula, Sozialpädagogin, Wiesen 2479 (EVP)  
Frischknecht Martin, Unternehmer/Geschäftsführer, Buchenstrasse 16 (FDP)  
Hebeisen Evelyn, Familienfrau/Bäuerin, Wiesen 2486 (EVP)  
Hunziker Florian, Amtsleiter- und Kreiskommandant-Stv., Bergstr. 8c (SVP)  
Oertle Christian, Lokführer, Burghalden 14 (SVP)  
Rietmann Karl, dipl. Masch. Ing. HTL/STV, Alte Steig 10, (SVP)  
Taisch Dudli Silvia, Pharma-Assistentin/Spitalsekr., Eggweg 9 (SP)  
Zeller Barbara, Geschäfts- und Familienfrau, Buchenstr. 18 (FDP)

#### c) Gemeinderat

*Wiedergewählt bzw. in ihrem Amt bestätigt wurden:*

Signer Paul, Gemeindepräsident, Eggstrasse 44 (FDP)  
Stricker Hans, Gemeindevizepräsident, Geschäftsführer, Bergstr. 1a (SVP)  
Ammann-Höhener Regula, Geschäftsführerin, Mühlehof 5 (Forum)  
Joos-Baumberger Annette, Juristin/Hausfrau, Höhenweg 23 (FDP)  
Eugster Max, Leiter Betreuungsdienst, Moosmühlestrasse 22 (SP)  
Rütsche-Fässler Ursula, Kauffrau, Kreckel 6 (CVP)

Per Ende Amtsjahr 2006/2007 ist aus dem Gemeinderat zurückgetreten: Merz-Sturzenegger, Daniela (FDP). Am 22. April 2007 wurde im ersten Wahlgang bei einem absoluten Mehr von 2'589 Stimmen als neues Mitglied des Gemeinderates gewählt: Bruppacher Thomas, lic. oec. HSG, Höhenweg 25 (FDP).

#### c) Volksrechte

Es sind keine Volksinitiativen eingereicht worden und es sind auch keine Referenden zu Stande gekommen.

### 1.2 Einwohnerrat

In 4 Sitzungen wurden 20 Traktanden behandelt.

Am 13. Juni 2007 konstituierte sich der Rat für das Amtsjahr 2007/2008 wie folgt:

<i>Präsident</i>	Zoller Markus	(bisher)
<i>Vizepräsidentin</i>	Dick-Schwab Annelise	(bisher)
<i>1. Stimmzähler</i>	Eckert Christian	(bisher)
<i>2. Stimmzählerin</i>	Bürki-Wüst Brigitta	(bisher)
<i>3. Stimmzähler</i>	Blaser Hanspeter	(bisher)

#### *Geschäftsprüfungskommission*

<i>Präsident</i>	Forster Thomas	(neu)
<i>Mitglieder</i>	Dick Annelise	(bisher)
	Erny Peter	(bisher)
	Künzle Peter	(bisher)
	Bodenmann Fritz	(neu)

#### *Parlamentarische Finanzkommission*

<i>Präsident</i>	Rottach Helmut	(bisher)
<i>Mitglieder</i>	Brönnimann Markus	(bisher)
	Schmid Oliver	(bisher)
	Nef Marlies	(bisher)
	Rietmann Karl	(neu)

Dem *obligatorischen Referendum* wurde unterstellt:

- Voranschlag 2008



Dem *fakultativen Referendum* wurden unterstellt:

- Teilzonenplan Talgut - Genehmigung
- Kreditvorlage von Fr. 530'000.-- für die Sanierung und Neugestaltung des Friedhof-Eingangsbereichs
- Sportanlagen; Erlass des Reglements über die Sportanlagen (SRV 92) - Revision des bisherigen Reglements über die Benützung der Sportanlagen (SRV 35)
- Kreditvorlage von Fr. 2'200'000.-- (Rahmenkredit 3. Etappe) zu Lasten der Investitionsrechnung (Spezialfinanzierung Abwasser) für den Ausbau des gemeindeeigenen Kanalisationsnetzes nach Massgabe der Generellen Entwässerungsplanung GEP

Vom Einwohnerrat mit *abschliessender Kompetenz* verabschiedete Vorlagen:

- Jahresrechnung 2006
- Rechenschaftsbericht 2006 des Gemeinderates
- Bericht der Geschäftsprüfungskommission für das Amtsjahr 2006
- Finanzplan 2008 - 2012

Gestützt auf Art. 28<sup>bis</sup> des Geschäftsreglements führte der Einwohnerrat an seiner Sitzung vom 17. Oktober 2007 eine *Fragestunde* durch. Es wurden zwei Fragen eingereicht.

*Einfache Anfragen:*

Im Berichtsjahr sind keine schriftlichen Anfragen eingereicht worden.

*Parlamentarische Vorstösse:*

- Motion von Werner Rechsteiner namens der SVP-Fraktion zur Parkplatzbewirtschaftung - nicht erheblich erklärt am 21. März 2007
- Postulat von Peter Federer betreffend "Nachhaltige Energiepolitik und Ortsplanung" - erheblich erklärt am 2. Mai 2007
- Postulat von Peter Federer betreffend "Erneuerbare Energie für Werkhof/Feuerwehr und deren Nachbarschaft" - erheblich erklärt am 2. Mai 2007

Noch *hängige* Vorstösse:

- keine

---

### 1.3 Gemeinderat

Der Gemeinderat erledigte aus allen Ressorts an 20 (19) Sitzungen 289 (330) Geschäfte. (Zahlen des Vorjahres in Klammern)

---

### 1.4 Gemeindkanzlei

Neben der üblichen Vorbereitung der Gemeinderats- und Einwohnerratssitzungen, deren Protokollführung und der Erledigung aller in diesem Bereich anfallenden administrativen Arbeiten waren im Berichtsjahr fünf Urnengänge (Bund, Kanton, Gemeinde) zu organisieren.

Es wurden 247 (269) Unterschriftsbeglaubigungen vorgenommen.

Die Gemeindkanzlei errichtete 13 (7) öffentliche Urkunden wie Bürgerschaftsverpflichtungen, eidesstattliche Erklärungen usw.

---

### 1.5 Bürgerrechtskommission

Im Jahr 2007 wurden von der Bürgerrechtskommission 45 (46) Gesuche von insgesamt 69 (106) Personen behandelt und an den Gemeinderat weitergeleitet. 6 Gesuche von total 6 Personen wurden abgelehnt bzw. zurückgezogen. Ende 2007 waren noch 15 Einbürgerungsgesuche von insgesamt 17 Personen pendent.

---

### 1.6 Personaldienst

Der von der Gemeindkanzlei betreute Personaldienst hatte im Berichtsjahr im Verwaltungsbereich folgende Personalmutationen zu verzeichnen:

*Austritte*

<i>Name</i>	<i>Abteilung/Funktion</i>	<i>Austritt</i>
Balmer Jürgen	Gemeindkanzlei/Rechtsdienst	31.01.2007
Lieberherr Daniela	Amtsvormundschaft	31.05.2007
Deplatz Raffaella	Schulverwaltung	30.06.2007
Meyer-Huser Andrea	Vormundschaftsamt	30.06.2007
Wyss Esther	Amtsvormundschaft	31.07.2007
Mettler Samira	Betreibungsamt	31.07.2007



Gwerder Claudia	Sozialamt	30.09.2007
Stahlberger Christof	Sportzentrum/Geschäftsleiter	15.10.2007
Staubli Alex	Tiefbauamt/Feuerschauer	30.11.2007
Tobler Cornelia	Sportzentrum/Marketingleiterin	30.11.2007
von Burg Herbert	Sportzentrum/interim. Geschäftsl.	31.12.2007
Bänziger Walter	Kanzlei/Gemeindeschreiber	31.12.2007
Frischknecht Daniel	Grundbuchamt	31.12.2007

#### Abteilungswechsel

Name	Abteilung/Funktion	Übertritt
Dalle Vedove Annelis	Sozialamt	30.04.2007
	Finanzverwaltung	01.05.2007
Näf Sonja	Gemeindekanzlei	31.05.2007
	Schulverwaltung	01.06.2007
Bamert Christof	Soziale Dienste/Leiter	31.08.2007
	Kanzlei/Gemeindeschreiber	01.09.2007

#### Neuwahlen

Name	Abteilung/Funktion	Antritt
Bischofberger Marianne	Finanzverwaltung	01.01.2007
Abderhalden Cornelia	Sozialamt	01.02.2007
Frischknecht Susanne	Amtsvormundschaft, Sozialamt	01.04.2007
Albrecht Sigrid	Rechtsdienst, Gemeindekanzlei	15.06.2007
Nüssli Martina	Vormundschaftsamt	01.07.2007
Lieberherr Rahel	Gemeindekanzlei	01.08.2007
Köppel Regula	Vormundschaftsamt	01.08.2007
Alther Andreas	Leiter Soziale Dienste	01.08.2007
Irniger Andreas	Hochbauamt	01.12.2007

Über die Anzahl der Stellen (ohne Schule) gibt der nachstehende Stellenplan Aufschluss.

#### Stellenplan 2007 - Gemeindeverwaltung

<b>Allgemeine Verwaltung</b>		28.40
Gemeindekanzlei	3.90	
Informatik / Kommunikation	3.00	
Finanzverwaltung	3.00	
Erbschaftsamt	2.00	
Grundbuchamt	3.90	
Zivilstandsamt	2.80	
Betriebsamt	5.00	
Einwohnerkontrolle/Zivilschutzstelle/AHV	2.90	
Telefonzentrale/Empfang/Weibelamt	1.90	
<b>Hochbau/Ortsplanung</b>		24.1
Hochbauamt: Büro	5.60	
Betrieb/Handwerker	2.60	
Schulabwarte (vollamtlich)	15.90	
<b>Tiefbau / Umweltschutz</b>		29.95
Strassen/Wege	15.50	
Parkplatzbewirtschaftung inkl. Parkwächterinnen	1.30	
Tiefbau Allgemein	1.30	
Abwasser/Allgemein	9.25	
Umweltschutz Allgemein	1.30	
Abfallentsorgung	1.00	
Einquartierungen	0.30	
<b>Soziales</b>		12.00
Soziale Dienste	12.00	
<b>Sportzentrum</b>		10.90
(nur Monatslohn)	10.90	
<b>Technische Dienste</b>		11.40
Gemeindegärtnerei	8.00	
Feuerwehr / Feuerpolizei	2.10	
Zivilschutz/Verkehrsbetriebe	1.30	
<b>Forst- und Landwirtschaft</b>		3.00
Forstwesen	3.00	
<b>Volkswirtschaft</b>		3.65
Amt für Volkswirtschaft / Arbeitsamt	2.50	
Parkwächterinnen (0.8, oben enthalten)	-	
Kulturzentrum	1.15	
<b>Total (ohne Schule)</b>		123.40
Lehrstellen	12.00	12.00

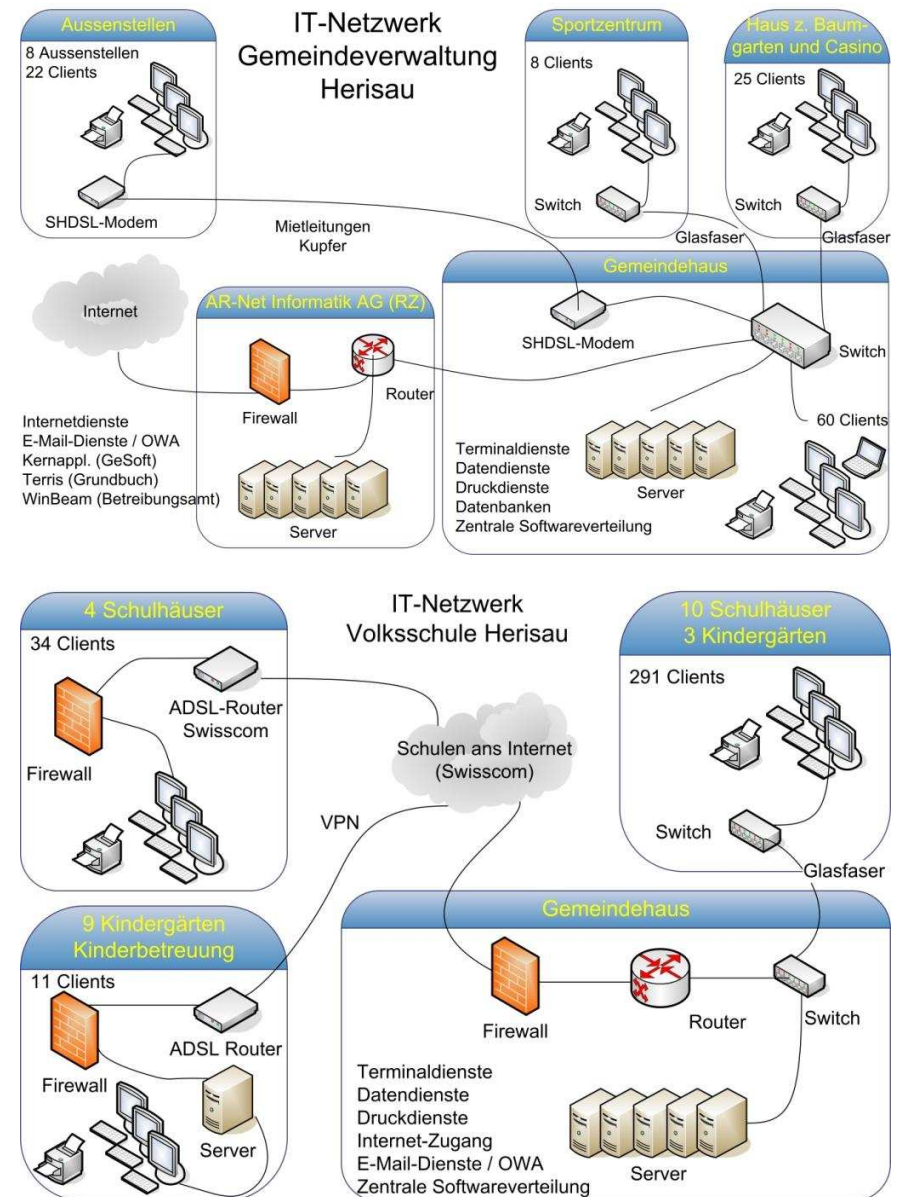


## 1.7 Informatik / Zentrale Dienste

### Hauptaufgaben:

Die Hauptaufgaben der beiden Dienststellen beinhalten hauptsächlich verwaltungsinterne Dienstleistungen im Sinne eines Service Centers, die für die Mitarbeitenden eine wichtige Grundlage zur Erledigung ihrer Kernaufgaben bilden. Im Weiteren werden mit dem Telefondienst und am "Info-Schalter" die Kunden zentral bedient. Bis auf einige ausgelagerte Dienstleistungen im Verwaltungsbereich (vgl. Kapitel Zusammenarbeit mit AR-Net Informatik AG) wird die gesamte Informations- und Kommunikationstechnologie (IKT) der Gemeindeverwaltung und der Volksschule vom eigenen Informatikdienst betrieben und unterhalten. Die Hauptaufgaben des Informatikdienstes umfassen:

- die Sicherstellung der Verfügbarkeit sämtlicher Informatikmittel;
- die Weiterentwicklung der IKT der Gemeindeverwaltung und der Schule;
- Planung, Leitung und Umsetzung von IKT-Projekten;
- die fachliche Instruktion, Weiterbildung und Unterstützung der Abteilungen und der Benutzer der Informatikmittel;
- der PC-/Netzwerk-Support;
- die Koordination, Organisation, Aktualisierung und Weiterentwicklung der gemeindeeigenen Internet-Auftritte ([herisau.ch](http://herisau.ch), [schuleherisau.ch](http://schuleherisau.ch); [casinoharisau.ch](http://casinoharisau.ch); [sportzentrum-herisau.ch](http://sportzentrum-herisau.ch).)





### *Projekte:*

Neben den Tagesgeschäften und den Supportaufgaben hat der Informatikdienst verschiedene IKT-Projekte umgesetzt und/oder bearbeitet. Die Abteilungen wurden bei verschiedenen Projekten fachlich unterstützt. Die Wichtigsten waren:

- Sportzentrum Projektleitung-/umsetzung: Anschluss ans Verwaltungsvernetzwerk, Beschaffung/Installation Hardware Arbeitsplätze und Visualisierungssysteme (VisiWeb, Beamer, Fernsehgeräte), Einführung Online-Raumbewirtschaftungssystem, Einführung elektronisches Zeit-/Absenzenmanagement (presento.pro);
- Elektronisches Zeiterfassungs- und Absenzenmanagement (presento.pro) Gemeindeverwaltung und Teilbereiche der Aussenstellen: Projektleitung-/umsetzung, Konzepterarbeitung/Organisation, Software-Installation/Parametrisierung, Vorbereitung der Einführung per 1. Januar 2008
- Redesign/Optimierung Inhalte Internet-Auftritte (Gemeindeverwaltung, Schule, Kulturzentrum): Projektleitung-/umsetzung;
- Migration Arbeitsplätze Verwaltungsvernetzwerk: Abschlussarbeiten;
- Mobilekonzept: Projektleitung-/umsetzung einer standardisierten "Natel-Lösung", Start am 1. März 2007;
- Standardisierte Schriftgutverwaltung (Officeatwork): Projektleitung-/umsetzung, Installationen, Instruktion der Mitarbeitenden;
- Zentrale Applikationen: Integration weiterer Kommissionen/Institutionen ins Extranet;
- Abteilungs-Software: Einführung neue Software für die Feuerwehradministration (WinFap), Optimierung Anwendung KliB-Module (Soziale Dienste, Finanzverwaltung), Auslagerung der Betriebsamts-Software WinBeam zur AR-Net;
- Schulinformatik: Integration Kinderbetreuung ins Schulnetz, Integration zusätzlicher Server für Aussenschulhäuser zur Optimierung der Datenablage und Druckdienste, Optimierung der zentralen Infrastruktur im Gemeindehaus;
- Migration zentrale Serverinfrastruktur (inkl. Virtualisierung): Projektvorstudie.

### *Zusammenarbeit mit AR-Net Informatik AG:*

2007 wurde der Betrieb der WinBeam-Datenbank (Software Betriebsamt) der AR-Net übergeben. Folgende weitere Informatik-Dienstleistungen der Gemeindeverwaltung sind ins Rechenzentrum ausgelagert: Kernapplikationen GeSoft (Einwohnerkontrolle, Finanz-/Lohnwesen), elektronische

Post (e-Mail-Dienste), Outlook-Web-Access, Internet-Anschlüsse, Software TERRIS (Datenbank digitales Grundbuch). Die Zusammenarbeit mit der AR-Net Informatik AG funktioniert sehr gut.

### *Betrieb der Internet Portale (herisau.ch, schuleherisau.ch, casinoherisau.ch, sportzentrum-herisau.ch):*

2007 wurden bei den Internet-Portalen der Gemeinde 7,3 Mio. (2006: 4 Mio.) aufgerufene Webseiten statistisch erfasst. Die Internetbenutzer besuchten täglich durchschnittlich 20'000 (2006: 11'000) Webseiten. Dies ist gegenüber dem Vorjahr eine aussergewöhnlich hohe Steigerung der Nutzung von rund 80%. Drei Gründe dürften dafür verantwortlich sein: das Aufschalten des I-Auftritts des Sportzentrums im Herbst 2006, die inhaltliche Optimierung und das Aufschalten des Redesigns im Herbst 2007 sowie das generelle Verhalten der Internet-Benutzer (eine immer höhere Anzahl Benutzer nutzt das Internet als Informationsquelle).

Ein Auszug aus der Aktualisierungsstatistik von herisau.ch: von Internet-Benutzern wurden über das Drittintegrationssystem 680 Einträge generiert (Online-Einträge: Veranstaltungskalender, Forum, Gästebuch, Marktplatz, News aus dem Dorf, neue Unternehmen, neue Vereine). Ausserdem wurde das Portal mit rund 300 News (allgemeine Neuigkeiten, Publikationen Einwohnerrat/Gemeinderat/Verwaltungsabteilungen) aktuell gehalten.

---

## **1.9 Rechtsdienst**

Per Ende Januar 2007 wurde der langjährige Leiter des Rechtsdienstes pensioniert. Da die frei werdende Stelle erst per Mitte Juni 2007 besetzt wurde, können die im vorliegenden Bericht erscheinenden Zahlen nicht ohne weiteres mit jenen des Vorjahres verglichen werden.

Leicht angestiegen ist die Zahl der beim Gemeinderat angefochtenen Entschiede. Im Jahre 2007 lag die Zahl der gemeindeinternen Rekurs- und Einspracheverfahren bei 27 (Vorjahr: 23). Der grösste Teil dieser Rekurse/Einsprachen betraf die Bereiche Hochbau (8) und Schule (9), wobei vor allem im Bereich Schule viele Rekurse durch Einigungen/Rückzug erledigt werden konnten. Der überwiegende Teil aller Rekurse aus dem Jahr 2007 konnte abgeschlossen werden.



Von den drei Anfang 2007 vor oberen Instanzen angefochtenen Entscheiden des Gemeinderates ist ein Verfahren erledigt, bei den anderen zwei Verfahren stehen die Entscheide des Verwaltungsgerichts bzw. des Regierungsrates noch aus. Abgeschlossen ist das Verfahren der Submissionsbeschwerde betreffend Sportzentrum. Das Bundesgericht hat die gegen den Entscheid des Verwaltungsgerichts erhobene Verfassungsbeschwerde gutgeheissen.

Stark zurückgegangen ist die Zahl der durch den Rechtsdienst zu erstattenden Vernehmlassungen. Im vergangenen Jahr wurden lediglich zwei Vernehmlassungen (Vorjahr: 13) zu kantonalen Gesetzesvorlagen vom Rechtsdienst bearbeitet.

54 interne Aufträge und Anfragen zur rechtlichen Abklärung gingen vergangenes Jahr beim Rechtsdienst ein. Die Anfragen kamen hauptsächlich von der Abteilung Allgemeine Verwaltung/Finanzen (26), danach folgten die Abteilungen Hochbau und Tiefbau/Umweltschutz (16) und die Abteilung Soziale Dienste (5). Die steigende Zahl der internen Aufträge/Anfragen zeigt, dass die schon im Vorjahr (76) bestehende Tendenz der Zunahme von verwaltungsinternen Anfragen andauert.

---

## 1.10 Erbschaftsamt

Es wurden insgesamt 155 (167) Nachlässe abgeschlossen. Das dabei zur Verteilung gelangte Netto-Nachlassvermögen betrug 57.77 Mio. Franken (72.51 Mio. Franken). Zudem wurden Vermächtnisse von Fr. 1.08 Mio. Franken (0.74 Mio. Franken) ausbezahlt. Der auf die Gemeinde Herisau entfallende Anteil an Erbschafts-, Vermächtnis- und Schenkungssteuern ergab den Betrag von Fr. 424'688.55 (Fr. 1'544'406.60). Die eingenommenen Gebühren betrugen Fr. 315'893.14 (Fr. 279'708.51). Am Ende der Berichtsperiode waren insgesamt 65 (75) Nachlässe pendent, welche sich auf die folgenden Jahre verteilen:

2004: 2; 2005: 0; 2006: 5; 2007: 58

Insgesamt wurden im Berichtsjahr 93 (90) öffentliche Urkunden wie Eheverträge, Erbverträge, Testamente usw. errichtet.

Ende 2007 waren beim Erbschaftsamt folgende Urkunden deponiert: 825 (806) Eheverträge, 570 (561) Erbverträge, 562 (558) Testamente und 60 (59) diverse Urkunden.

---

## 1.11 Vermittleramt

	2006	2007
<i>Eingegangene Begehren:</i>	73	54
- vermittelt und verglichen	26	13
- zurückgezogen, dahingefallen	8	8
<i>Leitschein</i>		
- an Kantonsgericht	10	14
- an Einzelrichter	18	13
- an Verhöramt	2	1
pendent	9	5
<i>Streitpunkte:</i>		
von den eingegangenen Begehren betrafen		
- Ehrverletzung	7	2
- Forderung	60	48
- andere Klagen	6	4
Anzahl Verfahren nach Gleichstellungsgesetz	0	0



## 1.12 Grundbuchamt

	Jahr 2006	Jahr 2007	Jahr 2006	Jahr 2007
Total angemeldete Rechtsgeschäfte	1053	1143		
<i>Eigentumsübertragungen</i>				
Kauf	134	154		
Erbgang / Erbteilung	48	47		
Ehevertrag	9	12		
Tausch	1	3		
Schenkung	5	5		
Urteil	2	6		
Abtretung / Enteignung	3	11		
Zwangsvollstreckung	0	1		
Vermögensübertragung	1	0		
Fusion	1	0		
Sacheinlage/-übernahme	0	1		
An- / Abwachsung	2	0		
<i>Übernahmesumme</i>	69'988'686.50	126'099'996.00		
<i>Handänderungssteuern</i>	1'025'641.90	1'762'647.30		
<i>Begründungen von StWE oder ME</i>	6	4		
<i>Aufhebung von StWE oder ME</i>	0	0		
<i>Änderung von StWE</i>	8	1		
<i>Grundstückteilungen / -vereinigungen</i>	4	12		
<i>Eigentumsberichtigung</i>	21	10		
<i>Grundpfandrechte / Neuerrichtungen</i>				
Schuldbriefe	98	103		
Grundpfandverschreibungen	19	6		
Gesamtbetrag	86'046'480.00	55'495'550.00		
			<i>Grundpfandrechte / Löschungen</i>	
			Zedel	47 52
			Handwechsel	5 10
			Schuldbriefe	42 25
			Grundpfandverschreibungen	135 173
			Gült	0 0
			Gesamtwert	57'410'667.95 91'627'062.00
			<i>Grundpfandrechte / Änderungen</i>	
				202 228
			<i>Dienstbarkeiten</i>	
			Neuerrichtungen	75 78
			Löschungen	80 76
			Änderungen	14 5
			<i>Anmerkungen</i>	
			Anmerkungen	90 115
			Löschungen	20 47
			Änderungen	2 2
			<i>Vormerkungen</i>	
			Vormerkungen	49 36
			Löschungen	29 55
			Änderungen	1 0
			<i>Wechselproteste</i>	
				0 0
			<i>Vermessungen / Nachführungen</i>	
				92 148



### 1.13 Zivilstandsamt Hinterland Appenzell A. Rh.

	2006	2007
<i>Geburten im Zivilstandskreis</i>	418	501
davon in Herisau		500
Hundwil		1
Schönengrund		--
Schwellbrunn		--
Stein		--
Urnäsch		--
Waldstatt		--
Hausgeburten		3
Knaben		255
Mädchen		246
Zwillinge		4
Schweizer		409
Ausländer		92
<i>Eheschliessungen im Zivilstandskreis</i>	101	112
davon in Herisau		88
Hundwil		4
Schönengrund		0
Schwellbrunn		3
Stein		6
Urnäsch		8
Waldstatt		3
<i>Eingetragene Partnerschaften im Zivilstandskreis</i>		1

<i>Todesfälle im Zivilstandskreis</i>	249	240
davon in Herisau		169
Hundwil		15
Schönengrund		1
Schwellbrunn		23
Stein		8
Urnäsch		15
Waldstatt		9
männliche		113
weibliche		127
Schweizer		232
Ausländer		8

An Auszügen und Bescheinigungen wurden im Jahre 2007 für die Gemeinde Herisau ausgestellt:

Heimatscheine	(363)	378
Familienscheine und Familienausweise	(352)	324
Personenstandsausweise	(232)	181
Geburtsscheine	(349)	405
Todesscheine	(168)	186
Ehescheine	(71)	77
verschiedene Auszüge	(132)	124



## 1.14 Einwohnerkontrolle

### Bevölkerungsstatistik

Die Statistik der Einwohnerkontrolle weist im Berichtsjahr eine kleine Zunahme der Einwohnerzahl um 19 auf 15'366 Personen aus. Die Zunahme ergab sich aus einem Wanderungsüberschuss von 42 Personen und einem Überschuss an Todesfällen von 23 Personen.

Einwohnerzahl am 1. Januar 2007				15'347
	<i>Schweizer</i>	<i>Ausländer</i>	<i>Total</i>	
Zuzug	559	466	927	
Wegzug	663	320	870	
Wanderungsverlust	-104	+146	+42	
Geburten	100	25	125	
Todesfälle	135	13	148	
Todesfallüberschuss	-35	+12	-23	
Zunahme/Abnahme	-139	+158	+19	+19
<i>Einwohnerzahl am 31. Dezember 2007</i>				<u>15'366</u>

Die erwähnte Anzahl von 15'366 Gemeindeeinwohnerinnen und Gemeindeeinwohner gliedert sich in folgende Gruppen:

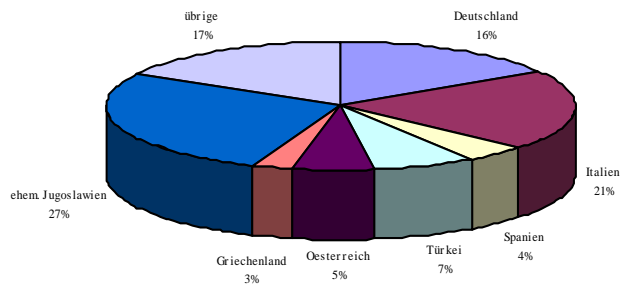
	2006		2007	
Gemeindebürger/innen	2'074	13,5 %	2'094	13,6 %
Kantons- und übrige Schweizerbürger/innen	10'479	68,3 %	10'446	68,0 %
<b>Total Schweizerbürger/innen</b>	<b>12'553</b>	<b>81,8 %</b>	<b>12'540</b>	<b>81,6 %</b>
Niedergelassene Ausländer/innen	2'096	13,6 %	2'092	13,6 %
Ausländer/innen mit befristeter Aufenthaltsbewilligung	698	4,6 %	734	4,8 %
<b>Total Einwohner/innen</b>	<b>15'347</b>	<b>100 %</b>	<b>15'366</b>	<b>100 %</b>
	2006		2007	
<i>Konfessionen:</i>				
evangelisch-ref.	6'536	42,6 %	6'462	42,0 %
römisch-kath.	4'921	32,1 %	4'896	31,9 %
andere und ohne	3'890	25,3 %	4'008	26,1 %
	15'347	100 %	15'366	100 %
<i>Geschlechter</i>				
männlich	7'640	49,8 %	7'693	50,1 %
weiblich	7'707	50,2 %	7'673	49,9 %
	15'347	100 %	15'366	100 %



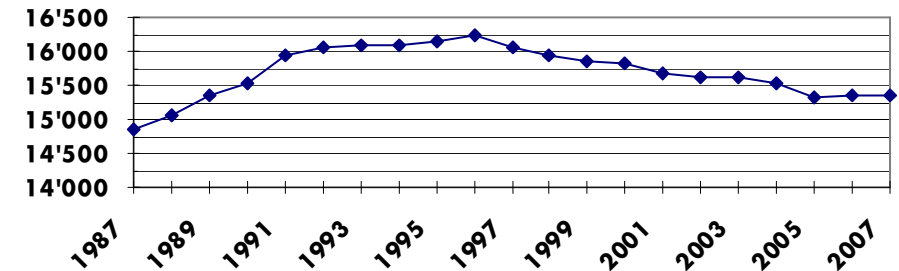
### Ausländer/innen nach Staatsangehörigkeit:

	2006	2007
Italien	595	581
Deutschland	377	447
Österreich	143	155
Spanien	126	121
Ehem. Jugoslawien	825	767
Griechenland	81	81
Türkei	201	202
übrige	446	472
	<b>2'794</b>	<b>2'826</b>

Die in Herisau gemeldeten ausländischen Personen verteilen sich auf insgesamt 70 verschiedene Nationen.



### Bevölkerungsentwicklung 1987 - 2007

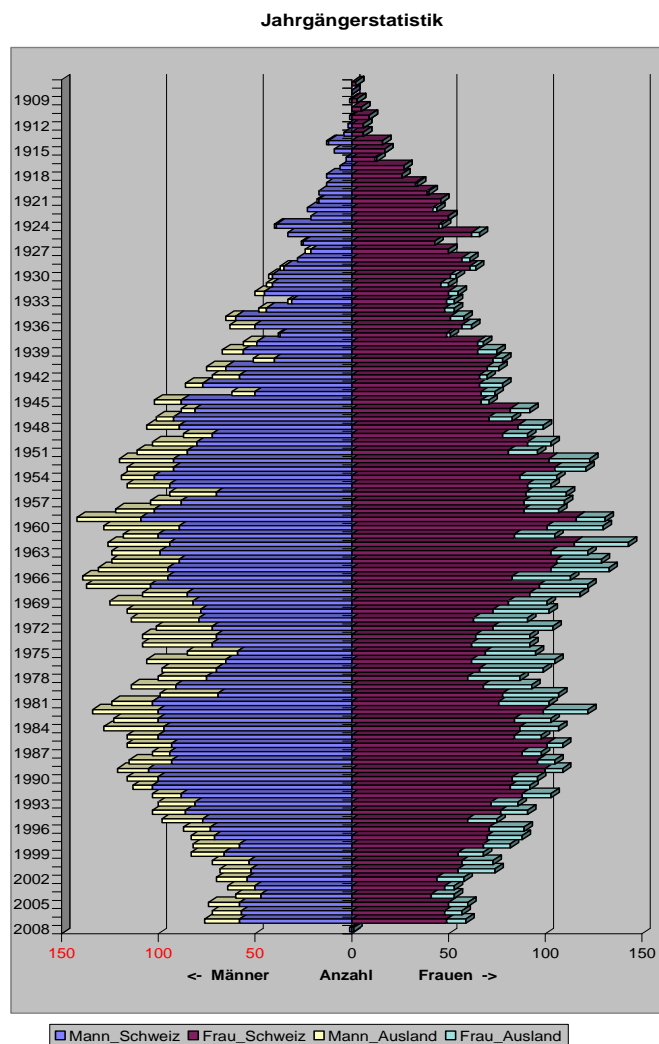


### Ausweise / Bescheinigungen

Im Berichtsjahr wurden 1'369 (2'040) Identitätskartenanträge, 738 (724) Wohnsitzbescheinigungen und 763 (1'596) Passanträge inkl. Notpässe ausgestellt.



## Alterspyramide



## 1.15 AHV-Gemeindezweigstelle

Es gingen folgende Anmeldungen ein:

	2006	2007
Altersrenten	82	69
Ergänzungsleistungen	162	186
Invalidenversicherung (Erwachsene und Kinder)	23	15
AHV-Versicherungsausweise	165	98
Hinterlassenen-Rente	8	3
Hilflosenentschädigung	5	2
Krankenkassenprämien-Rückerstattungen	1'937	2'157

## 1.16 Betreibungsamt

Im Jahr 2007 gingen beim Amt insgesamt 7'934 (8'258) Begehren ein.

Es handelte sich um folgende Begehren:	2006	2007
Betriebsbegehren (Zahlungsbefehle)	4'673	4'464
Fortsetzungsbegehren	3'351	3'259
Konkursandrohungen	105	120
Verwertungsbegehren	91	129
Vollzogene Pfändungen	2'834	2'837
davon Lohnpfändungen	2'445	2'402
Fruchtlose Betreibungen	1400	1321
mit einem Totalbetrag von	Fr. 5'879'873.85	3'850'575.60

Eintragungen in das Register der Eigentumsvorbehalte	15	13
Vollzogene Retentionen	1	2
Vollzogene Arreste	5	1
Eintragungen in das Tagebuch	252	252
Rechtshilfefaufträge	95	56

Der Gemeindegewalt stellte 931 (1'018) Zahlungsbefehle und 20 (19) Konkursandrohungen zu.

Durch die Kantonspolizei wurden 433 (289) Zuführungsaufträge ausgeführt.

Es wurden 2'406 (2'401) Anfragen gemäss Art. 8 SchKG beantwortet.



## 2 HOCHBAU/ORTSPLANUNG

Ressortchef: Gemeinderat Max Eugster  
Abteilungsleiter: Gemeindebaumeister Christof Simmler

### 2.1 Hochbau

#### Statistik Bereich Baubewilligungen

Die Baubewilligungskommission (BBK) kam im Berichtsjahr zu 5 (7) Sitzungen zusammen. Dabei bewilligte sie 11 (13) Baugesuche. Zusätzlich wurden 2 (2) Bauermittlungen und 2 (2) Planänderungen behandelt. In 6 (2) Fällen mussten die Unterlagen zur Überarbeitung zurückgewiesen werden. 3 (2) Baugesuche wurden abgelehnt. Zudem wurden 30 (16) Verfügungen (z.B. Änderungen, Abbruchverfügungen, Ausnützungstransfers, Einspracheentscheide usw.) erlassen. Total bearbeitete die Baubewilligungskommission 60 (59) Geschäfte.

Vom Ressort Hochbau/Ortsplanung wurden 282 (321) Bau- oder Zusatzbewilligungen und Fristverlängerungen erteilt sowie 39 (68) diverse Verfügungen wie z.B. Grenzabstandsverpflichtungen, Ausnützungstransfers und Schutzraummitbenützungsrechte, Revers, Baueinstellungsverfügungen, Einspracheentscheide usw. erlassen. Vom Ressort wurden zusätzlich 40 Beitragszusicherungen und -abrechnungen bei Schutzobjekten bearbeitet. Im Jahre 2007 wurden insgesamt 351 (352) Bau- und Planänderungsgesuche, Bauermittlungen oder Anfragen eingereicht. Zurzeit sind noch 58 (53) Gesuche hängig. Bei 50 (25) Baugesuchen und Planänderungen wurden 88 (62) Einsprachen mit total 133 (128) Einsprechern erhoben. Von den Einsprachen wurden 23 (5) aufgrund der Einspracheverhandlung zurückgezogen und 17 (22) waren zu entscheiden. 10 (12) Baugesuche mit 37 (31) Einsprachen wurden noch nicht erledigt.

Zu Rekursen beim Departement Bau und Umwelt und Beschwerden beim Verwaltungsgericht wurden zudem 4 Vernehmlassungen ausgearbeitet.

Nach Gebäudearten wurden folgende Bewilligungen erteilt:

	<i>Anzahl</i>	
	2006	2007
- Ein- und Zweifamilienhäuser	5	5
- Mehrfamilienhäuser	1	4
- Hotels (Um- und Anbauten, Restaurants)	3	6
- gewerbliche Bauten	16	11
- Scheunen und Ställe	4	7
- Garagengebäude, Parkplätze	18	16
- Grössere Um- und Anbauten	26	30
- Kleinbauten, kleinere Umbauten	35	33
- Fassadenänderungen und Heizungsanlagen	137	126
- Diverses, Reklamen, Mobilfunksendeanlagen	71	89
Total	316	327



---

## 2.2 Ortsplanung

---

### Ortsplanungsrevision

Am 20. Dezember 2006 wurden alle Pläne und Berichte der Ortsplanungsrevision dem Departement Bau und Umwelt (DBU) zur Vorprüfung eingereicht. Weiter wurden im Rahmen des Mitwirkungsverfahrens mit den betroffenen Grundeigentümern Gespräche geführt. Damit war auch in der politischen Arbeit für die Ortsplanungsrevision Ende 2006 ein Meilenstein erreicht. In Erwartung des Vorprüfberichtes des Kantons und der flächendeckenden Gefahrenkarte ging dann die Arbeit der Entwicklungs- und Planungskommission (EPK) in eine Ruhephase.

Um den Zielen der quantitativen und qualitativen Förderung der Überbauung Nachachtung zu verschaffen, wurde im Januar vom Gemeinderat ein Nachtragskredit gesprochen, um einen externen Juristen mit der Ausarbeitung von Grundeigentümervereinbarungen zu beauftragen. Ziel dieser Vereinbarungen ist es, im Gegenzug zu den Einzonungen von den Grundeigentümern für ihren Mehrwert auch einen finanziellen und qualitativen Beitrag an die öffentlichen Interessen der Gemeinde zu erhalten, insbesondere für eine Erschliessung, die nicht die Öffentlichkeit belastet, und für Konzepte, die die Lebensqualität und Nachhaltigkeit in den entstehenden Quartieren fördern.

Am 16. Januar wurde im Casino eine erste öffentliche Orientierungsveranstaltung über den Stand der Pläne und Berichte der Ortsplanungsrevision durchgeführt.

Seitens der Gemeinde war die Erarbeitung der Grundlagen "Naturgefahren" durch den Kanton abzuwarten, um die Resultate in der laufenden Überarbeitung der Ortsplanung zu berücksichtigen. Einerseits wurden von den Abklärungen gewisse Auswirkungen auf die Zonenordnung erwartet und andererseits muss die Ortsplanung mit dem "Schutzplan Gefahren" ergänzt werden. Auf Ersuchen der Gemeinde wurden auf Grund konkreter Projekte (St. Gallerstrasse, Rütistrasse, Wiesental, Sonnental) für die Gefahrenbereiche Brüelbach und Burghaldenbach (Wasser) sowie für den Burghaldenhang (Rutschungen) die Abklärungen vorgezogen. Die Untersuchungen für das gesamte Gemeindegebiet nahmen bedeutend mehr Zeit in Anspruch als ursprünglich vorgesehen. Mitte Mai wurde die Gemeinde über den Stand der Abklärungen orientiert. Die definitiven Resultate wurden letztmals auf den Herbst 2007 in Aussicht gestellt. Diese lagen jedoch bis zum Ende des Berichtsjahres noch nicht vor.

---

### Kommissionstätigkeit

Die EPK traf sich im Jahre 2007 am 18. Juni zu einer einzigen Sitzung (7). An dieser Sitzung wurde die Kommission über den Stand des Verfahrens der Ortsplanungsrevision, insbesondere über deren Vorprüfung durch das DBU, deren Bereinigung sowie über den ausstehenden Bericht Naturgefahren informiert. Im Weiteren konnte die Kommission über den Stand diverser privater Projekte und Planungsverfahren informieren, für deren Entwicklung sich auch das Hochbauamt engagiert hat:

- *Überbauung Sonnental*: Die in einer ersten Phase vorgesehene Umsetzung auf der Basis der "Studie Sonnental" ist von den Naturgefahren in diesem Bereich nur unbedeutend tangiert. Für die notwendigen Zonenplananpassungen kann gemäss Vorabklärungen mit dem DBU ein separates vereinfachtes Teilzonenplanverfahren in die Wege geleitet werden. Die Kommission hat vom Projekt mit einem Mehrfamilienhaus und der Erweiterung eines ansässigen Gewerbebetriebes wohlwollend Kenntnis genommen.
- *Quartierplan Schägg*: Der EPK wurde das Projekt vorgestellt. Nach einer öffentlichen Orientierung konnte der Quartierplan vom 21. November bis 20. Dezember 2007 öffentlich aufgelegt werden. Seitens der Gemeinde wurde zwischen dem Planareal und der Parzelle Schützenhaus eine Liegenschaft erworben, um einen sicheren Anschluss Felsenweg und die Erschliessung der Tiefgarage zu ermöglichen.
- *Gestaltungsplan Kreuz*: Die Kommission konnte vom Gestaltungsplan Kenntnis nehmen. Nach diversen Vorbesprechungen und Bereinigungen sowie einer öffentlichen Orientierungsveranstaltung wurde der Gestaltungsplan am 12. Dezember 2007 öffentlich aufgelegt.

---

### Ortsplanung und Gemeindeentwicklung

#### Private Projekte / Planungsverfahren für Private

Ein weiterer Schwerpunkt des Ressorts Hochbau/Ortsplanung liegt bei der frühzeitigen Beratung und Begleitung von Bauherrschaften und Grundeigentümern. Damit können auch in schwierigen Situationen architektonisch und ortsbaulich überzeugende Bauten und Arealüberbauungen entwickelt und realisiert werden. Das Ressort verspricht sich davon allgemein eine optimale Umsetzung der Entwicklungspotentiale (quantitativ und qualitativ) und eine Vereinfachung der nachfolgenden Verfahren.



#### Laufende Projekte und Planungsverfahren:

- *Gestaltungsplan und Baugesuch Bergstrasse/Parzelle 408:* Auf der Grundlage des Siegerprojektes des 2006 von der Dorferkorporation durchgeführten Investorenwettbewerbes konnte ein vorzügliches Projekt mit 5 kleinen Mehrfamilienhäusern entwickelt werden. Der erarbeitete Gestaltungsplan wurde zusammen mit dem Baugesuch öffentlich aufgelegt. Mehrere Einsprachen wurden Ende Jahr verhandelt.
- *Wiesental/Bahnhofstrasse:* Auf der Grundlage des Wettbewerbsprojektes konnten Probleme im Bereich des Wasserbaus und der Gefahren zusammen mit dem Tiefbauamt und dem beauftragten Ingenieur lösungsorientiert angegangen werden. Der Gemeinderat hat auf die Option für 100 öffentliche Parkplätze verzichtet. Die Tiefgarage bleibt in der vorgesehenen Grösse nach wie vor im Programm für die laufende Projektentwicklung. Im Laufe des Jahres wurde wie vorgesehen von der Gemeinde mit der Hotel Herisau AG der für das Projekt notwendige Kaufrechtsvertrag für direkt betroffene Gemeindelienschaften erarbeitet.
- *Teilzonenplan Talgut:* Mit dessen Inkraftsetzung wurde eine weitere Voraussetzung für die Realisierung des Werkhofes Tiefbau und Feuerwehr geschaffen. Weiter musste in einem separaten Verfahren der Zonenplan in Bezug auf die Quartierplanpflichten bereinigt werden.
- *Überbauung Sonmental:* (siehe "Kommissionstätigkeit")
- *Quartierplan Schägg:* (siehe "Kommissionstätigkeit")
- *Gestaltungsplan Kreuz:* (siehe "Kommissionstätigkeit")

#### Planungsaktivitäten in der Gewerbe- und Industriezone:

- *Gewerbe- und Industriearale Hölzli:* Nach einem Grundsatzentscheid der Metrohm AG, für den ganzen Betrieb mit ca. 400 Mitarbeitenden im Areal Hölzli Süd eine neue Fabrikanlage zu planen, wurde sofort die Schaffung der planerischen Rahmenbedingungen in enger Zusammenarbeit mit dem Ressort Tiefbau und dem DBU an die Hand genommen.
  - *Hölzli Süd:* Bereits am 20. Dezember 2006 wurde der Teilzonenplan mit der Aufzonung (von der I4 in I5) beim DBU zur Vorprüfung eingereicht. Eine Korrektur des Quartierplans ist in Vorbereitung.

- *Hölzli Nord:* Erste Besprechungen mit der Grundeigentümerschaft und einem Interessenten zeigen, dass auch in diesem Areal schnell geeignete Planungsverfahren in die Wege geleitet werden müssen.

#### Projekte Gemeindeentwicklung

Im Bereich von öffentlichen Räumen und gemeindeeigenen Entwicklungsgebieten kann die Gemeinde mit geeigneten Planungsverfahren qualitative Entwicklungspotentiale ausnutzen.

- *Obstmarkt:* Nach schwierigen Verhandlungen mit der Miteigentümergeinschaft Gutenberg (MEGG) hat der Gemeinderat im Grundsatz entschieden, das Projekt für die Erweiterung der Tiefgarage und die Neugestaltung des Platzes selbstständig an die Hand zu nehmen und anlässlich der Vorlage eines Projektierungskredites dem Einwohnerrat 2008 zu einem Grundsatzentscheid vorzulegen.
- *Bahnhofareal:* Auf Anregung eines privaten Projektentwicklers und eines Generalunternehmers fand eine weitere Gesprächsrunde mit den betroffenen Grundeigentümern statt.
- *Gemeindeeigene Entwicklungsgebiete:* In absehbarer Zeit werden die heute durch den Werkhof und die Feuerwehr genutzten zentrumsnahen Areale
  - *Lindenhof/Gossauerstrasse*
  - *Schlachthaus/Melonenstrasse*
  - *Schulhaus Bahn/Feuerwehrhaus (Kasernenstrasse)*für Überbauungen verfügbar. Es wurden Offerten für die Erarbeitung von Grundlagen und die Vorbereitung von Projektausschreibungen eingeholt. Während ersten Kontakten und Besichtigungen konnte verhaltenes Interesse festgestellt werden.
- *Standortbestimmung Ortsplanungsrevision/Gemeindeentwicklung:* In Vorbereitung sind Studien durch ein externes Planerteam, die Wege für die Ortsplanung und die Gemeindeentwicklung insbesondere mit einem vertieften Blick in die Bereiche "Gewerbe / Industrie" und "Wohnen" aufzeigen sollen.



## 2.3 Gemeindeliegenschaften

### Bauten und Projekte

- *Sportzentrum:* Unter der Projektverantwortung des Gemeindepräsidenten war der Gemeindebaumeister als fachliche Unterstützung und im Rechnungs- und Abrechnungswesen in der Projektleitung integriert. Die Mitwirkung musste anlässlich der Brandsanierung verlängert werden.
- *Altes Schulhaus Waisenhaus:* Die Aussenrenovation mit Waschhaus wurde 2006 bereits abgeschlossen. Eine Projektergänzung mit Rückbau Öltank und Sanierung Wassererwärmung konnte im Berichtsjahr realisiert und das Bauvorhaben abgeschlossen werden.
- *Werkhof Tiefbau/Feuerwehr – Projektierung Neubau:* Im Februar 2006 hat der Einwohnerrat einen Projektierungskredit bewilligt. Es wurde in der Folge ein Projektwettbewerb im selektiven Verfahren durchgeführt, der im März 2007 entschieden werden konnte. Das Projekt AVATAR des Architektenteams Beat Consoni wurde der Gemeinde zur Weiterbearbeitung empfohlen. Nach dem Grundsatzentscheid des Gemeinderates, das Projekt weiter zu bearbeiten und eine Bauvorlage auszuarbeiten, wurde die Projektorganisation konkretisiert und die Gremien erweitert. Entsprechend wurden die Planungsaufträge für die Ausarbeitung eines Bauprojektes mit detailliertem Kostenvoranschlag erteilt. Projekt und Kostenvoranschlag werden im Frühjahr 2008 vorliegen.

### Weitere budgetierte Projekte:

- *Zusätzliche Urnenwandanlage:* Anfang Dezember 2006 wurde ein Baukredit gesprochen. Im Februar lag die Baubewilligung vor. Das Bauvorhaben konnte im Herbst weitgehend fertig gestellt werden. Letzte Ansaat- und Pflanzarbeiten können im Frühjahr 2008 abgeschlossen werden. Das Bauvorhaben kann im Rahmen des Kostenvoranschlages abgerechnet werden.
- *Friedhof Vorplatz – Sanierung und Neugestaltung:* Nach 2 Lesungen im Gemeinderat hat der Einwohnerrat am 26. September 2006 den Baukredit genehmigt. Neben der Weiterbearbeitung des Projektes mit Ausführungsplanung und Ausschreibung der verschiedenen Arbeitsgattungen konnte das Baugesuch im September bewilligt werden und mit den Bauarbeiten wurde umgehend begonnen. Bis Ende des Berichtsjahres konnte ein Grossteil der Bauarbeiten realisiert

werden. Im Frühjahr 2008 werden noch die Deckbeläge aufgebracht, Ausstattungs- und Möblierungsarbeiten sowie diverse Ansaat- und Pflanzarbeiten ausgeführt. Es zeichnen sich Mehrkosten im Rahmen der Teuerung seit der Ausarbeitung des Kostenvoranschlages im Herbst 2004 ab.

- *Markthalle – Umbau und Sanierung:* Nachdem im Unterkunftsbereich mit Sofortmassnahmen die Nutzung provisorisch gesichert werden konnte, ist die Unterkunft bis Ende Oktober 2008 nur noch durch das Militär mit einer entsprechenden Wachtorganisation nutzbar (Verfügung der Assekuranz AR). Das Projekt wurde entsprechend den brandschutztechnischen und statischen Anforderungen sowie nach den Standards der Armasuisse überarbeitet. Mit dem vorliegenden Projekt kann eine komplette Kompanie in Herisau untergebracht werden. Die Projektorganisation soll entsprechend ausgebaut und das Projekt auf November 2008 ausführungsfähig entwickelt werden.
- *Emdwis – Umbau und Sanierung Hochparterre und Ausbau Archive im Untergeschoss (Grundbuchamt):* Der Gemeinderat hat am 7. August 2007 dem Projektierungs- und Baukredit zugestimmt. Mitte September wurde das Baugesuch eingereicht, das am 8. November 2007 bewilligt wurde. Parallel wurde die Ausführungsplanung und die Ausschreibung der Arbeiten im Einladungsverfahren bei den Architekten bearbeitet. Statt Ende Jahr mit den Rückbau- und Bauarbeiten zu beginnen, werden alle vergabereifen Offerten sämtlicher Arbeitsgattungen abgewartet, um einen Gesamtüberblick über die Kosten und die entsprechenden Reaktionsmöglichkeiten offen zu halten. Erst mit der nötigen Kostensicherheit wird mit den Bauarbeiten, voraussichtlich Anfang März 2008, begonnen. Ende Juni sollen die neuen Räume für das Grundbuchamt bezugsbereit sein.
- *Altes Zeughaus – Sanierungsmassnahmen:* Das Projekt samt Kostenvoranschlag wurde erarbeitet. Im Budget sind die Massnahmenmodule für die Substanzsicherung (Dachsanierungen) und die Nutzungssicherung resp. die Herstellung der Brandsicherheit (Brandabschlüsse / Treppenhaus) sowie neue Fenster (Wärme- und Schalldämmung) vorgesehen. Für die Fassadensanierung werden Gelder von Stiftungen und von der Denkmalpflege erhofft. Entsprechende Gespräche müssen aber noch geführt werden. Es kann voraussichtlich erst 2008 ein entsprechender Antrag für einen Projektierungs-



und Baukredit dem Gemeinderat und dem Einwohnerrat vorgelegt werden.

- *Vorplatz Altes Zeughaus - Neugestaltung*: Das Projekt wurde weiterbearbeitet. Tiefbauseitig muss der Kostenvoranschlag entsprechend angepasst werden. Vorgesehen ist eine gemeinsame Vorlage, da die Finanzierung teilweise durch den Hochbau und durch die Spezialfinanzierung Parkplätze erfolgen soll.
- *Dorfkirche - Neugestaltung und Renovation (Studienauftrag)*: In einer Projektgruppe in Zusammenarbeit mit der evang.-ref. Kirchengemeinschaft, dem Verein Dorfkirche und der Denkmalpflege wurde ein anonymer Studienauftrag unter 5 Architektenteams durchgeführt. Das mit dem ersten Preis ausgezeichnete und von der Jury zur Weiterbearbeitung empfohlene Projekt soll die Grundlage für weitere Planungsschritte - insbesondere für die Abklärung der Finanzierung - bilden.

Diverse Studien und Vorprojekte:

- *Projekt Umbau des Sekundar- und Realschulhauses für das Schulkonzept "Neigung"*: Seit Oktober wird in enger Zusammenarbeit mit dem Ressort Schule die Idee bearbeitet, in den beiden Schulhäusern 9 Lernlandschaften zu schaffen. Dabei müssen für brandschutztechnische Probleme und speziell im Sekundarschulhaus für statische Probleme insbesondere in Bezug auf die Erdbebentüchtigkeit der Gebäude Lösungen gefunden werden. Bis Mitte März soll Projekt und Kostenvoranschlag vorliegen.

---

#### **Liegenschaftsverwaltung / Unterhaltbetrieb**

Im Rahmen des Gebäudeunterhaltes wurden neben den laufenden Unterhaltsarbeiten auch grössere Umbau- und Sanierungsvorhaben realisiert:

Sekundarschulhaus: Flachdachsanie rung (Fr. 12'000.--), Schulhaus Langelen: Ersatz Fensterbänke (Fr. 8'500.--), Schulhaus Saum: Flachdachsanie rung, Ersatz Rollläden (Fr. 41'000.--), Schulhaus Wilen: neue Gas- und Wasserzu leitung und Ersatz Spielgerät (Fr. 22'500.--), Kindergarten Bleichi: Sanierung Wasserschaden Dachwasser (Fr. 23'000.--), Kindergarten Untere Fabrik 11: neue Küchenkombination (12'000.--), Gemeindehaus: Renovation von fünf Büros (Fr. 46'000.--), Nordhaldengut: Fassadensanie rung inkl. Verbesserung Wärmedämmung (Fr. 60'000.--), Liegenschaft Ufem Berg: Fassadensanie

rung und Vorplatzgestaltung (Fr. 22'000.--), Casino: Fassadensanie rung (Fr. 10'500.--), Liegenschaft Melonenstrasse 5: Renovation einer 5-Zimmer-Wohnung im 2. Obergeschoss sowie Geschäftsflächen im Erdgeschoss infolge Mieterwechsel (Fr. 28'000.--), Liegenschaft Poststrasse 11: Sanierung Aus senhülle inkl. Dach (Fr. 57'000.--), Liegenschaft Untere Fabrik 12: neue Heizung (Fr. 16'000.--).

Die durch das Hochbauamt realisierten, extern erbrachten Bauarbeiten für den Unterhalt der Gemeindeliegenschaften belaufen sich gesamthaft auf Fr. 1'118'000.--, davon für Schulhäuser und Kindergärten Fr. 390'000.--, für die weiteren Bauten des Verwaltungsvermögens Fr. 486'000.--, für die Kirche Fr. 59'000.--, für die Bauten im Finanzvermögen Fr. 118'000.-- und für allgemeine Regearbeiten Fr. 65'000.--.

---

### **3 SCHULE**

Ressortchefin: Gemeinderätin Annette Joos-Baumberger  
Abteilungsleiter: Schulleiter Dominik Schleich

---

#### **3.1 Volksschule**

---

##### **3.1.1 Qualitätsmanagement, Schulentwicklung**

###### *Schulinternes Qualitätskonzept*

Die Schulhausteams erstellten erstmals für das Schuljahr 2005/06 ein Schulprogramm für ihre Schuleinheit. Der Erfahrungsaustausch Ende Schuljahr bildete die Grundlage für die weitere Arbeit. Er zeigte das zentrale Bedürfnis zur Sicherung und Verbesserung der Unterrichtsqualität (des "Kerngeschäfts") und Handlungsbedarf im Bereich der Schulhauskultur. Die Schulleitung entschied, diese beiden Bereiche ab Schuljahr 2006/07 während fünf Schuljahren als Qualitätsbereiche vorzugeben und einen dritten Bereich durch die Teams wählen zu lassen, wobei die Schuleinheiten in den "gemeinsamen Bereichen" die vorgegebenen Schritte zwar zu vollziehen haben, darüber hinaus aber unterschiedliche Wege zur Zielerreichung gehen können.



Eigene Ziele setzten sich die Teams in folgenden Bereichen:

Ifang:	Schulentwicklung mit Umsetzung der neuen Stundentafel
Kreuzweg:	Gesunde Schule
Landhaus:	Zusammenarbeit im Team, mit den Eltern, Gewaltprävention
Langelen:	Schulentwicklung mit Umsetzung der neuen Stundentafel
Müli:	Schulentwicklung mit Umsetzung der neuen Stundentafel
Saum:	Schulentwicklung mit Umsetzung der neuen Stundentafel, Arbeiten mit Portfolios
Ramsen/Moos:	Altersdurchmisches Lernen
Waisenhaus:	Schulentwicklung mit Umsetzung der neuen Stundentafel, Leseförderung
Wilten:	Die Kinder mit ins Boot holen
Realschule:	Integration
Berufswahlschule:	Berufswahlvorbereitung
Sekundarschule:	Lernen lernen

Die Teams überprüften die Ergebnisse 2007 selbstständig (interne Evaluation) mit den im Schuljahr 2005/06 erprobten Evaluationsinstrumenten und legten sie der erweiterten Schulleitung vor. Die Schulleitung führte mit den Schulhausvorsteherinnen/-vorstehern Einzelgespräche über den Stand der Qualitätsentwicklung in ihren Teams und die vorgesehene Weiterarbeit.

#### *Arbeitsgruppe "Qualität"*

Um die Wege zu verkürzen und die umsetzenden Organe direkt zu erreichen, löste die Schulleitung mit Einverständnis der Schulkommission die Arbeitsgruppe "Qualität" auf und übertrug ab 2007 die Aufgaben der erweiterten Schulleitung. Diese wird mit einem Vertreter aus dem Departement Bildung, Stefan Chiozza, ergänzt.

#### *Schulrechtliche Erlasse*

Die auf das Schuljahr 2009/10 vorgesehene Inkraftsetzung der schulrechtlichen Erlasse gab 2007 immer wieder zu Diskussionen Anlass. Obwohl das Departement Bildung frühzeitig informierte, konnte wegen politischer Hürden keine befriedigende Transparenz geschaffen werden. Erst die Unterlagen für die Vernehmlassung legten das "Gesamtpaket" offen dar und zeigten die

zum Teil einschneidenden Auswirkungen für die Lernenden und die Lehrpersonen. Insbesondere die neue Stundentafel, die neue Definition der Unterrichtspensen und die Lektionsdauer von 45 Minuten werden eine organisatorisch sehr anspruchsvolle Aufgabe für die Teams und die Schulleitung bedeuten (vernünftiges Mass an Vorbereitungsaufwand mit Stundenbündelung, sinnvolle Stundenpläne für Fachlehrpersonen usw.). Die Möglichkeit zur Stellungnahme nahmen Gemeinderat, Schulleitung und Gruppen von Lehrpersonen gern wahr.

#### *Nachqualifikation Englisch für Primarschullehrpersonen*

Mit Beginn des Schuljahres 2008/09 ist die Umsetzung des Sprachenkonzepts der schweizerischen Konferenz der kantonalen Erziehungsdirektoren (Englisch ab der 3. Klasse, Französisch ab der 5. Klasse; angepasste Stundentafel) vorgesehen. Die Schulleitung erfasste alle an einer Nachqualifikation interessierten Lehrpersonen. Bereits im Frühling 2006 begann ein Teil der Lehrpersonen die anspruchsvolle Ausbildung<sup>1</sup>. Ende 2007 haben die ersten Lehrpersonen den geforderten Diplomabschluss (Cambridge Certificate of Advanced English, Kurs in Didaktik, Unterrichtsassistenz) erlangt.

#### *Integrative schulische Förderung*

Die integrative schulische Förderung stiess (und stösst) immer wieder an ihre Grenzen. Insbesondere die Lehrpersonen der Realschule forderten eine Verbesserung der Zusammenarbeit und mehr Klarheit bezüglich Pensum und Ausrichtung der schulischen Heilpädagogien. Die Schulleitung bildete deshalb eine Arbeitsgruppe aus Vertreterinnen/Vertretern der Real- und der Berufswahlschule, aus den beiden Heilpädagogien der Oberstufe und den Schulleitern. Diese Arbeitsgruppe überarbeitete das ISF-Konzept, beschrieb die rein heilpädagogischen und die sozialpädagogischen Aufgaben differenziert und definierte den Pensumpool für die Oberstufe aufgabenbezogen. In Schemen hielt sie zusätzlich die Anlaufstellen in bestimmten Krisenfällen fest. Genauer festgelegt wurde auch der Bereich "Deutsch für Anderssprachige". Die Vernehmlassung ergab wertvolle Rückmeldungen, welche die Arbeitsgruppe mehrheitlich ins Konzept aufnehmen konnte. Mit Beginn des Schuljahres 2007/08 wurde das "neue" Konzept in Kraft gesetzt.

---

<sup>1</sup> Die Kurse zum Erwerb der nötigen Sprachkompetenz werden im Auftrag des Departements Bildung vom Berufsbildungszentrum Herisau und der Kantonsschule Trogen durchgeführt.



Der Anteil der anderssprachigen Kinder nahm weiter zu. Unter der kundigen Leitung der Fachberaterin für den Kindergarten wurde der vorher separiert erteilte Deutschunterricht für Anderssprachige in den Kindergartenunterricht integriert. Die Schulleitung ist überzeugt, dass anderssprachige Kinder dadurch im Erwerb der deutschen Sprache wirksamer und nachhaltiger gefördert werden können. Die grosse Anzahl anderssprachiger Kinder bedingte auch in der Unterstufe ein ansehnliches Pensum zusätzlichen Deutschunterrichts (in kleinen Gruppen). Treten Lernende ohne Deutschkenntnisse in die Mittel- oder Oberstufe der Schule Herisau ein, werden sie in die Fremdsprachenklasse im Pavillon Ebnet eingeteilt, wo sie auf den Übertritt in eine Regelklasse vorbereitet werden. 2007 besuchte eine stetig wechselnde Anzahl Lernende (maximal 26) diese Klasse.

#### *Neue Oberstufe*

Nachdem der Gemeinderat an seiner Sitzung vom 28. März 2006 den Entscheid in der Frage der Einführung des kooperativen Modells oder der Beibehaltung des separativen Modells zurückgestellt hatte, ruhte die weitere Arbeit eine Zeit lang, damit sich die neuen Mitglieder des Gemeinderats in ihre Aufgabe einarbeiten und sich an der Meinungsbildung beteiligen konnten. Im Herbst 2006 beschloss die Schulkommission, die Arbeitsgruppe zu reaktivieren. Anfang 2007 nahm die teilweise neu zusammengesetzte Arbeitsgruppe unter der Leitung des Abteilungsleiters Schule ihre Arbeit auf.

Die Projektgruppe besuchte die Oberstufen Alterswilen und Bürglen und erarbeitete Grobzeichnungen zu drei verschiedenen Modellen, über die der Lenkungsausschuss zu befinden hatte. Der Lenkungsausschuss entschied sich für die weitere Bearbeitung des Modells "Neigung". Die Arbeitsgruppe bezog die Meinung und die Anliegen der Lehrpersonen konsequent in ihre Weiterarbeit ein. Ende 2007 lag die detaillierte Beschreibung des Modells "Neigung" vor (ohne Investitionskosten). Im Frühling 2008 sollen Gemeinde- und Einwohnerrat entscheiden.

#### *Klassenhilfen*

Aufgrund der Erfahrungen aus der Versuchsphase in der Schuleinheit Wilen bewilligte die Schulkommission den Einsatz von Klassenhilfen in allen Schuleinheiten.

---

### **3.1.2 Informatik**

Die Inbetriebnahme eigener Server in den Aussenschulhäusern konnte die Problematik der Langsamkeit der Datenleitung einigermassen entschärfen. Optimiert wurde in allen Schuleinheiten die Funktion der Wireless LAN Accesspoints, doch ein verlässlich stabiles Funktionieren konnte noch nicht erzielt werden. Der durch kantonale Lizenzen ermöglichte Zugang zu Internet-Lernplattformen eröffnete für den Unterricht zusätzliche Nutzungsmöglichkeiten und bewirkte eine Intensivierung der Nutzung der Informatikmittel.

Die von der Informatikabteilung angebotenen Kurse zur Bildbearbeitung und zum Umgang mit Outlook fanden guten Zuspruch.

---

### **3.1.3 Schulraum- und Personalplanung**

Auf den Rückgang der Anzahl der Lernenden reagierte die Schulleitung mit Pensenreduktionen in kleinen Klassen. Im Schulhaus Moos bildete die Schulleitung mit Beginn des Schuljahres 2007/08 aus drei Doppelklassen zwei Dreifachklassen. Aus organisatorischen und pädagogischen Gründen verlegte die Schulkommission die Kindergartenklasse "Bienengarten" in den Kindergarten Obere Säge.

---

### **3.1.4 Spezielle Anlässe**

#### *Kinderfest*

Das Kinderfest am 19. Juni 2007 wird den Besucherinnen und Besuchern als sehr gelungenes Fest in Erinnerung bleiben. Der Umzug begeisterte mit vielen bunten Sujets, die Darbietungen wussten zu gefallen und die beeindruckend friedliche Stimmung hinterliess eine "allgemeine Zufriedenheit".

#### *Jubiläum Schulhaus Wilen*

Anlässlich der 100-Jahr-Feier des Schulhauses Wilen ("Obere Säge") fand in der Zeit vom 4. bis 10. Juni 2007 eine Projektwoche zum Thema Zirkus statt. Auf dem Sportplatz Wilen gastierte in dieser Zeit der Zirkus Pipistrello. An



diversen Workshops bereiteten sich gemischte Schülerinnen- und Schülergruppen auf die beiden Vorstellungen vom 9. und 10. Juni 2007 vor. Am Samstag und Sonntag herrschte auf dem gesamten Schulareal Feststimmung. Verschiedene Ausstellungen luden die Besucherinnen und Besucher zum Verweilen ein. Die Darbietungen auf der in der Turnhalle aufgestellten Bühne erfreuten die Zuschauerinnen und Zuschauer. Viele ehemalige Schülerinnen und Schüler des Schulhauses Säge nahmen diese Tage zum Anlass, eine Klassenzusammenkunft zu organisieren. Manch bekannte Persönlichkeit war in ihrer Kindheit im Schulhaus "Obere Säge" zur Schule gegangen!

Das Wilen-Team gab anlässlich dieses Festes eine Festschrift heraus, die grossen Anklang bei der Bevölkerung fand.

---

### **3.1.5 Zusammenarbeit mit anderen Institutionen**

#### *Gemeinderat*

Die Zusammenarbeit verlief sehr konstruktiv. Die gegenüber pädagogischen Fragen wohlwollende Haltung des Gemeinderats erleichterte der Schulleitung ihre Führungsaufgabe.

#### *Hochbau*

Der Rückgang der Anzahl der Lernenden bedingt laufend Anpassungen im Schulraumangebot. Um die Transparenz und die Zusammenarbeit zu verbessern, wurde ein regelmässiger halbjährlicher Austausch mit dem Hochbauamt vereinbart.

#### *Soziale Dienste/Jugendplattform*

Neben dem regelmässigen Austausch in der Jugendplattform (Soziale Dienste, schulpyschologischer Dienst, Jugendkontaktpolizei, Jugendanwalt, Schulleitung) gelangte die Schulleitung bei schwierigen Situationen von Lernenden innerhalb ihrer Familien oder ihrem Umfeld an die Sozialen Dienste und verstärkte so die Zusammenarbeit.

Der Verein für Freizeitgestaltung, der bisher das "Jugendkafi" führte, wird per 31. März 2008 aufgelöst. Eine Arbeitsgruppe unter der Federführung des Leiters der Sozialen Dienste ging 2007 die Ausarbeitung eines Konzepts für die Weiterführung eines Angebots für die Jugendlichen an. Die Schule Heri-

sau bringt ihre Anliegen mit der Mitwirkung der Schulleitung in der Arbeitsgruppe und mit dem Einbezug von Lernenden der Oberstufe ein.

#### *Tiefbau/Umweltschutz*

Die Problematik Littering konnte mit den auf den Abfallkübeln angebrachten Sprüchen nicht wesentlich beeinflusst werden. Die Schulführung beschloss deshalb, die Zusammenarbeit mit der Fachstelle für Umweltschutz zu verstärken und den bisher im Kindergarten und auf der Unterstufe etablierten Abfallunterricht ab Schuljahr 2007/08 auf Mittel- und Oberstufe auszudehnen.

#### *Finanzverwaltung*

Die Einführung der Globalkredite für die Schuleinheiten bedeutete auch Umstellungen für die Finanzverwaltung. In Absprache mit dem Finanzverwalter wurde die Frage der Kontierung gelöst und das Budget der Schule bereinigt.

#### *Verein Kinderbetreuung Herisau*

Mit Beginn des Schuljahres 2006/07 übernahm der Verein Kinderbetreuung die schul- und familienergänzende Kinderbetreuung an vier Standorten: Rosenau (Landhaus), Waisenhaus, Kreuzweg und Obere Säge. Während die Rosenau aus allen Nähten platzte, war die Anzahl beanspruchter Betreuungsstunden am Standort Waisenhaus im Vergleich mit den Zahlen des Schulversuches mit veränderten Tagesstrukturen rückläufig und die beiden neu eröffneten Standorte Kreuzweg und Obere Säge fanden eher wenig Zuspruch. Die steigenden Zahlen (vor allem Kreuzweg) gegen Ende des Schuljahres 2006/07 zeigten einen Bedarf aber doch an. Auf Beginn des Schuljahres 2007/08 wurde der Standort Obere Säge in den Kindergarten Bienengarten verlegt und im Schulhaus Müli bot der Verein Kinderbetreuung zweimal in der Woche einen Mittagstisch an.

#### *Polizei, Jugendkontaktbeamte*

Im Laufe des Jahres zog die Schulleitung verschiedentlich die Jugendkontaktpolizei (Linda Solenthaler/Glen Aggeler) bei. Die gegenseitige Unterstützung verlief erfolgreich.



---

### 3.2 Musikschule

Im Bereich der Qualitätssicherung hat die Musikschule eine allgemein gültige Hospitationspflicht für Lehrpersonen auf das Schuljahr 2007/08 eingeführt.

Im Bereich "Öffnung nach aussen" wurde im Herbst 2007 die Ausschreibung Kurse und Workshops mit 6 Angeboten weitergeführt. Das Angebot wurde im Vergleich zum Jahr 2006 erweitert und wird erfreulich gut genutzt.

Für die musikalische Grundschulung wurde in mehreren Sitzungen der Grundschullehrkräfte ein allgemein gültiger Lehrplan für den internen Gebrauch erstellt sowie Administrationsabläufe vereinheitlicht und vereinfacht.

Die Projektgruppe "Neue Unterrichtswege" hat zuhanden der Schulkommission zusammen mit der Lehrerschaft ein mögliches Unterrichtsmodell erarbeitet und für eine Pilotphase im Schuljahr 2008/09 vorgeschlagen.

---

### 3.3 Statistische Angaben

#### **Schulkommission**

Die Schulkommission behandelte an 6 ordentlichen Sitzungen 83 Traktanden (Vorjahr: 10 Sitzungen, 162 Traktanden). Eine Vertretung der Lehrpersonen der Volksschule und der Musikschule und die Mitglieder der Schulleitung nahmen mit beratender Stimme an den Sitzungen der Schulkommission teil.

#### *Mutationen:*

Seit 1. Juni 2007 nimmt Ursula Rüttsche-Fässler anstelle von Regula Ammann-Höhener als Vertreterin des Gemeinderates Einsitz in der Schulkommission. Christine Schmid trat per 31. Mai 2007 aus der Schulkommission zurück. Ihr Sitz wurde nicht neu besetzt, da die Mitgliederzahl der Schulkommission mit sieben Personen ausreichend ist.

#### **Schulleitung**

*Sitzungen der Schulpräsidentin mit der Schulleitung:* Schulpräsidentin und Schulleitung besprachen an wöchentlich stattfindenden Sitzungen anstehende Tagesgeschäfte.

*Operative Sitzungen der Schulleitung:* Die Schulleitung behandelte an den wöchentlich stattfindenden operativen Sitzungen 232 (Vorjahr 332) Geschäfte. Sämtliche Beschlüsse werden zuhanden der Schulkommission protokollarisch festgehalten.

*Sitzungen Erweiterte Schulleitung:* Neben organisatorisch-administrativen Fragen befassten sich die Mitglieder der erweiterten Schulleitung an insgesamt 9 Sitzungen mit folgenden Themen: Qualitätsmanagement, Schulentwicklung, Schulprogramme und Jahresplanung, Weiterbildung der Lehrenden, Schulrechtliche Erlasse, Aufgaben/Pensen der Schulhausvorsteher/innen, Zusammenarbeit im Leitungsteam, Deutsch für Anderssprachige, Littering.

#### *Mutationen:*

Auf Beginn des Schuljahres 2007/08 wählte die Schulkommission Ralf Augustin (Schulhaus Ramsen) als neues Mitglied der erweiterten Schulleitung. Raffaella Deplatz kündigte ihre Stelle per 30. Juni 2007. Als neue Leiterin des Schulsekretariates wurde Sonja Näf gewählt.



## Pensen, Stellen per 1. August 2007

*Pensen Schulleitung / Schulverwaltung* 3.9  
*Pensen Leitung / Verwaltung Musikschule* 1.2

*Pensen Primarschule*  
 Schulhaus Landhaus 6  
 Schulhaus Landhaus-Ost 3  
 Schulhaus Waisenhaus 6  
 Schulhaus Saum 3  
 Schulhaus Wilen 6  
 Schulhaus Langelen 6  
 Schulhaus Müli 5.5  
 Schulhaus Ifang 3  
 Schulhaus Ramsen 1  
 Schulhaus Moos 1.5  
 Schulhaus Kreuzweg 7  
*Total Pensen Primarschule* 48  
*Anzahl Lehrpersonen Primarschule (inkl. Teilpensen)* 70

*Pensen Schulische Heilpädagogik* 9

*Pensen Realschule*  
 Schulhaus Ebnet 8  
*Anzahl Lehrpersonen Realschule (inkl. TP)* 10

*Pensen Berufswahlschule*  
 Schulhaus Poststrasse 4.6  
*Anzahl Lehrpersonen Berufswahlschule (inkl. TP)* 5

*Pensen Sekundarschule*  
 Schulhaus Ebnet 19  
*Anzahl Lehrpersonen Sekundarschule (inkl. TP)* 26

*Pensen Turnunterricht* 3

*Einführungsklassen*  
 Schulhaus Langelen 1  
 Schulhaus Landhaus 1

*Pensen Klasse für Anderssprachige* 1.5

*Pensen Kindergärten* 13.5  
*Anzahl Lehrpersonen Kindergarten (inkl. TP)* 17

*Pensen Textiles Werken* 8.5

*Pensen Hauswirtschaft* 4

*Pensen Musikschule*  
 Grundschule 0.75  
 Schüler-Unterricht 8.70  
 Schüler-Ensemble 1.05  
 Erwachsenen-Unterricht 0.35

*Total Pensen Unterricht* 10.85

*Total Pensen Schule Herisau* 137.05

### Mutationen

Auf Beginn des Schuljahres 2007/08 (13. August 2007) mussten folgende Stellen neu besetzt werden:

- 2 Stellen Kindergarten
- 4 Stellen Primarschule
- 3 Stellen Sekundarschule
- 1 Stelle Schulische Heilpädagogik
- 1 Stelle Musikschule

Im Vergleich zu anderen Jahren gab es nur sehr wenige Mutationen. Alle Stellen konnten mit qualifizierten Fachpersonen besetzt werden.

**Anzahl Lernende Primarschule**

	2006/07	2007/08	2008/09 (Prognose)
Primarschüler/innen	990	984	913

Ensembleunterricht Herisau	95	106	110
Ensembleunterricht andere Gemeinden	33	29	35
Musikschullehrer/innen Total	32	33	33

Die Schülerbestände an der Primarschule werden in den nächsten Jahren weiter sinken. Diese Entwicklung entspricht den Studien des Bundesamtes für Statistik "Prognosen 2003 – 2012 für die Vorschule und die obligatorische Schule".

**Anzahl Lernende Realschule/Berufswahlschule**

	2006/07	2007/08	2008/09 (Prognose)
Realschüler/innen	141	128	131
Berufswahlschüler/innen	66	59	50

**Anzahl Lernende Sekundarschule**

	2006/07	2007/08	2008/09 (Prognose)
Sekundarschüler/innen	322	325	330

**Anzahl Lernende Kindergärten**

	2006/07	2007/08	2008/09 (Prognose)
Kindergartenschüler/innen	280	253	245

Die Zahl der Kindergartenschüler/innen nimmt auch in den nächsten Jahren weiter ab.

**Anzahl Lernende und Lehrende Musikschule**

	2006/07	2007/08	2008/09 (Prognose)
Grundschule Herisau	76	44	60
Grundschule andere Gemeinden	98	77	80
Grundschullehrkräfte	8	8	8
Instrumentalunterricht Herisau	307	316	310
Instrumentalunterricht and. Gemeinden	188	197	190
Instrumentallehrkräfte	27	28	28



## 4 Soziales

Ressortchef: Gemeinderat Thomas Bruppacher  
Abteilungsleiter: Andreas Alther

### Vormundchaftskommission

Die Vormundchaftskommission behandelte an 10 (11) Sitzungen 342 (362) Traktanden. Per 31. Dezember 2007 bestanden folgende Massnahmen:

	Vormund- schafts- kom- mission		davon übertragen an:			
	2006	2007	Amtsvormund- schaft		Private	
a) Erwachsene	2006	2007	2006	2007	2006	2007
Vormundschaften	61	48	36	33	25	15
Beistandschaften	164	172	100	104	64	68
Beiratschaften	4	6	2	4	2	2
	229	226	138	141	91	85
b) Kinder						
Vormundschaften	4	5	4	5	--	--
Erziehungsaufsichten	--	--	--	--	--	--
Erziehungsbeistandschaften	90	72	90	71	--	1
Vermögensverwaltungen	--	--	--	--	--	--
Vertretung Beistandschaften	3	5	2	1	1	4
Bestehende Obhutsentzüge	5	2	5	2	--	--
	102	84	101	79	1	5
<b>Total</b>	<b>331</b>	<b>310</b>	<b>239</b>	<b>220</b>	<b>92</b>	<b>90</b>

### Ausschuss der Vormundchaftskommission

Im Ausschuss der Vormundchaftskommission wurden folgende Geschäfte behandelt:

Fürsorgerische Freiheitsentziehung: 16 Fälle (15 Erwachsene, 1 Kind). In sechs Fällen endete die Freiheitsentziehung mit einem freiwilligen Verbleib in der Klinik bei Ablauf der Frist im vorsorglichen Verfahren, in sechs Fällen erfolgte die Aufhebung der Massnahme mit dem Ablauf der Frist im vor-

sorglichen Verfahren. In vier Fällen wurde die Massnahme ins ordentliche Verfahren überführt.

### Sozialkommission

Die Sozialkommission traf sich zu 10 (2006: 11) Sitzungen. Dabei wurden ihr 258 (244) Verfügungen des Sozialamtes vorgelegt. Von diesen betreffen 216 (171) Verfügungen die Übernahme von ausstehenden Krankenkassengrundprämien oder Kostenbeteiligungen aufgrund eines dem Sozialamt vorgelegten Verlustscheines.

Das Sozialamt führte im vergangenen Jahr 97 (119) Erst- bzw. Aufnahmegespräche, wobei es in 86 (116) Fällen zu einer Unterstützungsaufnahme kam. Per 31. Dezember 2007 führte das Sozialamt 174 (181) Unterstützungsfälle. Dies ergibt stichtagsbezogen - gegenüber dem Vorjahr - eine Fallabnahme von 4 % (-10,8). Die Anzahl der im Verlaufe des Jahres insgesamt geführten Fälle beträgt 263 (287).

76 (93) Personen leisteten im vergangenen Jahr Rückerstattungen an früher bezogene Unterstützungsleistungen im Gesamtbetrag von Fr. 111'105.40.

### Abteilung Soziale Dienste

Am 1. August 2007 hat Andreas Alther die Abteilungsleitung von Christof Bamert übernommen. Am 8. November 2007 ist er als Nachfolger von Christof Bamert in den Vorstand der KOS AR gewählt worden. Die Zeit bis zum 31. Dezember 2007 war nebst der Abteilungsleitung geprägt durch die Einarbeitung in die Dossiers und die laufenden Fälle sowie durch die Aufgaben, die im Rahmen der Tätigkeit als Mitglied der Vormundchaftskommission sowie des Ausschusses anfielen.

### Vormundschaftsamt

Im vergangenen Jahr gab es durch den Stellenantritt von Christof Bamert als Gemeindeschreiber auf dem Vormundschaftsamt personelle Veränderungen. Seit Juli 2007 leitet Martina Nüssli das Vormundschaftsamt. Unterstützt wurde sie durch Regula Köppel, welche im Jahr 2007 erfolgreich die Lehrabschlussprüfung absolvierte. Zusätzlich war Cornelia Abderhalden mit einem Stellenpensum von 30 % für das Vormundschaftsamt tätig.



### **Amtsvormundschaft**

Die Amtsvormundschaft betreute am Ende des Jahres 2007 (Stichtag 31.12.2007) 218 Klienten (Mandate). Ende 2006 waren es 216. Die Anzahl der im Jahr 2007 geführten Mandate beträgt 254. 2007 wurden der Amtsvormundschaft 38 neue Mandate erteilt, 36 Mandate konnten abgeschlossen werden. Die Gesamtzahl der durch die Amtsvormundschaft betreuten Klienten lag in den letzten 3 Jahren stabil zwischen 250 und 257. Der Jahresendbestand an Mandaten stieg von 2005 bis 2007 leicht von 212 auf 218 an. Personell änderte sich 2007 nichts. Die Amtsvormundschaft bot 2007 zwei Studenten der Fachhochschule für Sozialarbeit St. Gallen im Rahmen von 80 %-Stellen die Gelegenheit zu einem sechsmonatigen Praktikum. Sonja Bischof beendete ihr Praktikum Ende August 2007, Hansi Britschgi trat seine Stelle am 10. September 2007 an.

### **Sozialamt**

Personelle Veränderungen erfolgten im Sozialamt 2007 durch die Kündigung von Claudia Gwerder per Ende September. Ihr 30 %-Pensum für den Rückerstattungsbereich wurde interimistisch durch Regula Köppel übernommen. Das Jahr 2007 war von einer konstant hohen Arbeitsbelastung gekennzeichnet.

### **Dienste**

Die Sozialberatungsstelle (Erwachsenenberatung) wird als 70 %-Stelle geführt. Im Umfang von 20 % steht sie dem Vormundschaftsamt für Abklärungen im Erwachsenen- und im Kinderschutz sowie für die Ausarbeitung von Elternvereinbarungen über das gemeinsame Sorgerecht und den Unterhalt (Kinderalimente) zur Verfügung.

Die Jugendberatungsstelle betreut nebst der allgemeinen Beratung von Jugendlichen und deren Eltern die Herisauer Jugendwohnung. Diese war während des gesamten Berichtsjahres mit vier Mietern und Mieterinnen ausgelastet. Die Bewohner sind Jugendliche, die in einer auswärtigen Tagesstruktur (Lehre, Schule, Stelle) stehen und fähig sind, sich selbstständig und eigenverantwortlich im Rahmen einer betreuten Wohngemeinschaft zu bewegen.

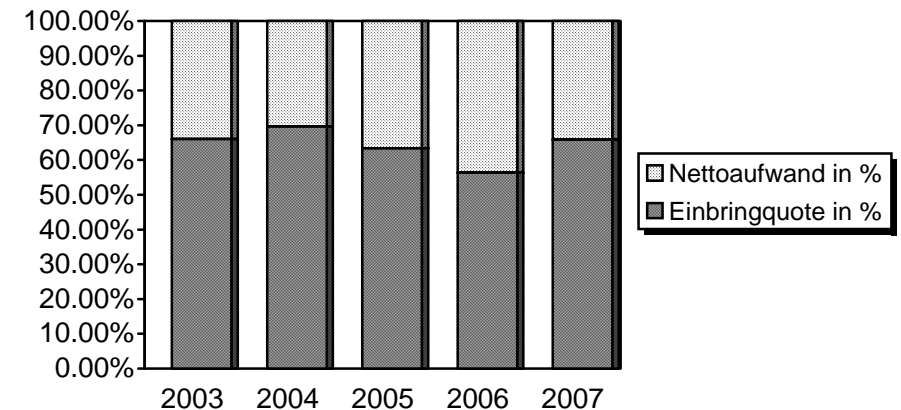
### **Alimenteninkasso und -bevorschussung**

Die Alimentenhilfe besorgte im Jahre 2007 in 152 (143) laufenden Fällen für insgesamt 242 (224) Kinder, Jugendliche und allein erziehende Frauen das Alimenteninkasso, wobei in 135 (126) Fällen die Bevorschussung der laufen-

den Kinderalimente erfolgen musste, weil die Unterhaltspflichtigen unregelmässig, unvollständig oder nicht bezahlten. Die gesamte Summe, welche die Alimentenhilfe bevorschusste und die von den Unterhaltspflichtigen hätte geleistet werden müssen, betrug Fr. 1'386'127.-- (Fr. 1'375'695), wovon Fr. 912'124.-- bzw. 65.80 % (56.33 %) von den Unterhaltspflichtigen wieder eingebracht werden konnten.

### **Statistische Angaben 2003 bis 2007**

	2003	2004	2005	2006	2007
Anzahl Fälle:					
Inkasso	18	16	17	17	18
Bevorschussung	101	101	126	135	123
Bruttoaufwand	1'169'851	1'318'393	1'355'876	1'375'695	1'386'127
Nettoaufwand	397'232	401'216	496'822	774'879	474'003
Einbringquote	66.04 %	69.57 %	63.35 %	56.33 %	65.80 %





---

## 5 VOLKSWIRTSCHAFT

Ressortchefin: Gemeinderätin Ursula Rüttsche  
Abteilungsleiter: Benno Keel

---

### Standortförderung und Information

*Infostelle:* Die Tourismusinformation im Hotel Herisau wird rege genutzt. Zwischen dem Amt für Volkswirtschaft und den zuständigen Mitarbeitenden des Hotels Herisau finden regelmässige Kontakte statt, um die Zusammenarbeit abzusprechen.

*Broschüre Netzwerk Alter Herisau:* In Herisau existiert eine grosse Anzahl von Gruppierungen und Institutionen, die sich mit Altersfragen befassen. Praktische Lebenshilfen, körperliches und geistiges Training und andere Arten der Betätigung und Aktivierung im Alter werden angeboten. Diese Möglichkeiten sind vielen älteren Personen nicht bekannt. Mit dieser Broschüre liegt erstmals eine gesammelte und koordinierte Angebotsübersicht vor.

*Immomesse und ImmopARade:* Herisau war wiederum an der Immomesse in St. Gallen vertreten und hat sich auch an der gleichzeitig stattfindenden ImmopARade beteiligt. In die ImmopARade war auch eine Ausbildungseinheit mit Schülerinnen und Schülern des Berufsbildungszentrums Herisau integriert. Das erhältliche Bauland sowie Kauf- und Mietobjekte wurden präsentiert.

*Tourismus / Zusammenarbeit mit den Hinterländer Verkehrsvereinen:* In Zusammenarbeit mit den Hinterländer Verkehrsvereinen wurde eine Broschüre mit familienfreundlichen Angeboten realisiert. Die Gründung einer neuen Organisation zur Förderung des Tourismus und weitere Marketing-Massnahmen werden vorbereitet.

*Zusammenarbeit mit dem Gewerbeverein Herisau:* Die verkaufsfördernden Massnahmen des Gewerbevereins wie Kundentage, 1. November und Advents-Nacht wurden von der Gemeinde mit Dienstleistungen des Tiefbauamtes, einem erweiterten Parkplatzangebot, Finanzierungshilfen und sonstigen Beiträgen aktiv unterstützt.

Als Zahlungsmittel wurde der "HeriCheck" eingeführt, der in mehr als 100 Herisauer Geschäften akzeptiert wird. Auch die Gemeinde ist Verkaufsstelle der Checks.

*Virtuelle Rundgänge:* Die virtuellen Rundgänge für den Kultur- und den Robert Walser-Pfad auf der Gemeinde-Homepage werden gepflegt und mit aktuellen Fotos ergänzt, damit potentielle Herisauer Gäste bereits zu Hause einen Blick auf die Schönheiten Herisaus werfen können.

*Litfass-Säule vor dem Treffpunkt:* In Zusammenarbeit mit dem Gewerbeverein wurde vor dem Treffpunkt eine Litfass-Säule aufgestellt. Neben Ortsplan, Fahrplänen, Hotel- und Kinoangeboten, Tourismus-Infos und den Angeboten des Sportzentrums wird monatlich auch ein aktueller Veranstaltungskalender präsentiert.

*Silvesterchlausen:* Der Flyer mit allen relevanten Angaben zum Brauch des Silvesterchlausens wurde überarbeitet und ergänzt. Er wird interessierten Personen im Vorfeld oder am Anlass selbst ausgehändigt, damit die Ursprünge und die Geschichte dieses Brauches nachvollzogen werden können.

*Neuzuzügerbegrüssung:* Am 8. November 2007 fand die Neuzuzügerbegrüssung statt. Rund hundert neue Einwohnerinnen und Einwohner fanden sich im Alten Zeughaus ein. Nach der Vorstellung der Gemeinde durch den Gemeindepräsidenten besichtigten die Teilnehmenden die Ausstellung AR't zum Thema "Kuh in der Kunst". Beim anschliessenden Imbiss ergaben sich interessante Gesprächsrunden.

*Wirtschaftskommission:* Im Rahmen des Projektes "Organisation und Verwaltungsführung" ist die Wirtschaftskommission per Ende Juni 2007 aufgelöst worden. Die bisher von der Kommission durchgeführten Firmenbesuche werden neu durch eine Delegation des Gewerbevereins und des Ressorts Volkswirtschaft weitergeführt.



---

## 5.1 Markt und Gewerbe / Parkplatzbewirtschaftung

---

### Markt

*Kälbermärkte:* An den jeweils am Freitag stattfindenden Kälbermärkten wurden 11'087 (8'392) Tiere aufgeführt. Die Märkte werden durch den kantonalen landwirtschaftlichen Verein organisiert und durchgeführt.

*Öffentliche Schlachtviehmärkte:*

Es wurden 910 (1'023) Tiere aufgeführt.

*Wochenmarkt:* Der letzte Freitags-Wochenmarkt fand am 22. Dezember 2006 statt. Die von der Wirtschaftskommission (Wiko) eingesetzte Arbeitsgruppe bereitete den neuen Wochenmarkt vor. Startschuss war am Samstag, 14. April 2007. Ein breites Angebot an Frischprodukten und weitere Attraktivitäten haben zu gut besuchten Wochenmärkten beigetragen und gezeigt, dass die Umstellung vom Freitag auf den Samstag richtig war. Die zahlreichen Konsumentinnen und Konsumenten bestätigen, dass sich die Verschiebung gelohnt hat. An den Einfahrtsstrassen wurden die alten Hinweistafeln durch neue, attraktiv gestaltete Informationsschilder ersetzt.

*Jahrmarkt:* Am traditionellen Jahr- und Warenmarkt herrschte wiederum ein grosses Gedränge. Speziell die vom Club 80 geführte Jahrmarktbeiz trägt zu dorffestähnlichen Szenen bei. Schaustellende, Marktfahrende und die Marktchefs waren mit dem Anlass und dem Geschäftsverlauf zufrieden.

*Klausmarkt:* Der Klausmarkt wurde wiederum an der Poststrasse abgehalten. Erstmals wurde die Werbung für den Markt an den Christchindlimarkt gekoppelt. Das stürmische Wetter verhinderte jedoch einen geregelten Ablauf des Marktes, der aus Sicherheitsgründen früher abgebrochen werden musste.

*Christchindlimarkt:* Der Christchindlimarkt erfreute sich auch im Jahr 2007 grosser Beliebtheit und war zum wiederholten Mal ein voller Erfolg. Dem engagierten OK ist es gelungen, die Marktfahrenden und die Besuchenden zufriedenzustellen.

*Hundehaltung:* Von der Kantonspolizei sind wenige Rapporte eingegangen. Das Amt für Volkswirtschaft musste 2 (0) Verwarnungen aussprechen.

---

### Gewerbe

*Wirtschaftswesen:* Es wurden 12 (14) Gesuche für Wirtschaftspatente und 2 (2) Gesuche für die generelle Verlegung der Polizeistunde bewilligt.

*Kur- und Beherbergungstaxen:* Von Gasthäusern, Hotels und Ferienwohnungen wurden 10'697 (10'896) taxpflichtige Logiernächte gemeldet. 16 (19) Ferienwohnungsbesitzer rechneten mit einer Pauschaltaxe ab.

---

### Parkplatzbewirtschaftung

*Parkieren in der bewirtschafteten Zone:*

Die zwei Verkehrsangestellten mussten folgende administrativen Massnahmen einleiten:

Bussen	3'566	(4'002)
Mahnungen	637	(868)
Rechtshilfegesuche	114	(87)
Strafbefehle	324	(292)

*Parkplätze Sportzentrum:* Die Kontrolle der bewirtschafteten Parkplätze ist nach der Eröffnung des Sportzentrums angelaufen und wird weitergeführt.

*Nächtliche Dauerparkierer auf öffentlichem Grund:* Im Jahr 2006 wurden auf den monatlichen Nachtkontrollen insgesamt 2'257 (2'033) Fahrzeuge erfasst.

---

### 5.2 Arbeitsamt

Das Gemeindearbeitsamt ist für die Erstanmeldung, die Beratung über das weitere Vorgehen, die Abgabe der notwendigen Formulare und Broschüren sowie die Auskunftserteilung bei Problemen zuständig.



### Entwicklung der Arbeitslosigkeit:

	2006		2007	
	*arbeitslose Stellensuchende	**nicht arbeitslose Stellensuchende	*arbeitslose Stellensuchende	**nicht arbeitslose Stellensuchende
Januar	294	94	212	104
Februar	264	115	209	92
März	242	134	185	98
April	240	120	164	98
Mai	245	115	150	104
Juni	246	116	150	104
Juli	232	110	157	100
August	241	101	166	91
September	226	95	172	84
Oktober	234	90	181	84
November	211	101	179	86
Dezember	207	104	184	89

\*als arbeitslose Stellensuchende gelten arbeitslose Personen, die ohne jegliche Beschäftigung sind, sprich weder einem Zwischenverdienst nachgeben noch an einer arbeitsmarktlichen Massnahme (z.B. Praktikum, Beschäftigungsprogramm usw.) teilnehmen.

\*\* als nicht arbeitslose Stellensuchende gelten Personen, die einem Zwischenverdienst nachgehen oder an einer arbeitsmarktlichen Massnahme (z.B. Praktikum, Beschäftigungsprogramm usw.) teilnehmen, aber trotzdem eine Arbeitsstelle suchen.

### 5.3 Wohnungsamt

Das kostenlose Bulletin freier Mietwohnungen ist von Wohnungssuchenden sehr gefragt. Private Vermieter sowie Verwaltungen nutzen die kostenlose Dienstleistung des Wohnungsamtes rege. Die gemeldeten Wohnungen und Häuser werden im Internet veröffentlicht. Interessenten ohne Internetanschluss können am Informationsschalter entsprechende Listen beziehen.

Neben der Publikation von freien Mietwohnungen umfassen die Tätigkeiten des Wohnungsamtes auch die Beratung bei Fragen des Mietrechtes, den Verkauf von Mietverträgen, die Abgabe von offiziellen Kündigungs- und Mietzinsformularen sowie die Kontaktherstellung zur unentgeltlichen Rechts-

auskunft, zum Mieter- und Hauseigentümerverband und zur kantonalen Schlichtungsstelle.

### 5.4 Landwirtschaft

*Seuchen und Krankheiten:* Es wurden keine Seuchen und Krankheiten bekannt.

*Rindviehhalter und Viehbestand:* Gemäss eidgenössischer Viehzählung vom 2. Mai 2007 gibt es in Herisau 135 (133) Viehhalter und 76 (66) Hobby-Geflügelzüchter. Die Zählung ergab folgende Tierbestände:

Rindvieh	2'730	(2'707)
davon Kühe	1'361	(1'397)
Pferde, Ponys, Esel	90	(82)
Schweine	2'243	(2'338)
Schafe	880	(831)
Ziegen	153	(174)
Hühner	3'511	(3'341)
Mastpoulets	0	(52)
Truten	5	(22)

*Schafräudebad:* Die Gemeinde Herisau führte auch in diesem Jahr kein eigenes Schafräudebad durch. Herisauer Schafhalter konnten ihre Tiere in Schwellbrunn baden lassen. An dieser vorsorglichen Seuchenbekämpfungsmassnahme nahmen 4 (5) Schafhalter mit 190 (212) Tieren teil.

*Sanierung der Wohnverhältnisse im Berggebiet:* Im Berichtsjahr gelangte kein (1) Wohnungsumbau zur Abrechnung. Es wurde kein (1) Gesuch neu bewilligt.

*Gemeindeviehschau:* An der Gemeindeviehschau wurden von 17 (19) Züchtern 451 (496) Tiere aufgeführt. 10 (9) Sennten gaben dem Geschehen einen farbenfrohen Rahmen.

*Ackerbaustelle:* Bund und Kanton richteten Beiträge für ökologische Anbauweisen aus. Die Ackerbaustelle kontrolliert die vorgegebenen Kriterien.



### *Landwirtschafs- und Forstkommission*

Im Rahmen des Projektes "Organisation und Verwaltungsführung" ist die Landwirtschafs- und Forstkommission per Ende Juni 2007 aufgelöst worden.

---

## **5.5 Forstwesen**

Das Forstrevier Herisau ist im Berichtsjahr von biotischen (durch Lebewesen) wie auch von abiotischen Schäden (durch Klima, Atmosphäre, Wasser, Wärme, Temperatur, Licht etc.) verschont geblieben.

Die Holzpreise haben sich auf erfreulichem Vorjahresniveau stabilisiert und haben vor allem im den Privatwäldern Rekordernten ausgelöst. Gleichzeitig konnten durch den Gemeindeforstbetrieb wiederum sehr viele Aufträge bei Dritten ausgeführt werden. Dies schlägt sich einerseits in hohen Einnahmen nieder, limitiert andererseits aber die Einsätze in den eigenen Wäldern wie auch in jenen des Waldbauvereins. Deshalb musste der Waldbauverein grössere Holzschläge an auswärtige Unternehmer vergeben.

Das Forstbüro wurde vom Schulhaus Emdwies in die Räumlichkeiten beim Gartenbauamt gezügelt.

---

## **5.6 Kulturzentrum (Casino, Altes Zeughaus, Jugendhaus)**

Im Berichtsjahr fanden im grossen Casino-Saal 112 (110) Anlässe statt. Zudem wurden 54 (55) Proben abgehalten.

Die Inhaber der H & N Gastro GmbH, Stefan Huber und Thomas Näf, kurbeln als Mieter des Casino-Restaurants durch Innovationen wie den Namenswechsel in "Countries" und ein damit zusammenhängendes abwechslungsreiches Essensangebot die Geschäfte an. Die Qualität und die Flexibilität werden gelobt.

Im Rahmen des Projektes "Organisation und Verwaltungsführung" hat der Gemeinderat beschlossen, dass es im Ressort Volkswirtschaft keine ständigen gemeinderätlichen Kommissionen mehr gibt. Die Betriebskommission Kulturzentrum blieb als Ressortkommission bestehen. Die Neuerung trat per Ende Juni 2007 in Kraft.

Nach 13-jährigem Betrieb haben einige Maschinen und Geräte ihre Gebrauchsgrenze erreicht. Ersatzkäufe werden nicht vorsorglich vorgenommen, sondern erst, wenn Maschinen und Geräte nicht mehr funktionieren. Als Vermieterin hat die Gemeinde die Pflicht, ein reibungsloses Funktionieren der Einrichtungsgegenstände sicherzustellen. 2007 mussten als grössere Posten zwei defekte Steamer, zwei Kaffeemaschinen, ein "Salamander"-Heizgerät, der Serviceruf, die Musikanlage im Bistro, die Ausschankanlagen im Restaurant und im Bistro sowie das Alarm-Fernmeldesystem ersetzt werden.

Verschiedene sehr gut gelungene Anlässe mit entsprechend zufriedenen Teilnehmenden sind beste Werbung für das Casino. Inserate in den gängigen Verzeichnissen für Saalvermieter oder die Bekanntmachung der Säle in den Lokalzeitungen helfen mit, die Räumlichkeiten gut auszulasten. Daneben werden die Casino-Werbebrochure und E-Mails an potentielle Organisatoren versandt. Ein neuer Flyer mit einer Angebotsübersicht wurde erstellt und breit gestreut. Zudem wurde in Zusammenarbeit mit der Post eine Werbeaktion mit direktem Kundenkontakt durchgeführt.

Die Teilnehmenden an Seminaren etc. werden mit Schreibblöcken und Kugelschreibern bedient. Werbeblachen mit den Angeboten des Casinos werden bei Anlässen, die durch das Casino beliefert werden, aufgehängt.

Die Bibliothek Herisau hat im Berichtsjahr 1'521 (1'541) neue Medien (Bücher, Comics, CDs (auch Hörbücher), DVDs, Spiele, Spielsachen) angeschafft und verfügte Ende 2007 über 18'001 (17'697) katalogisierte Medien. Die Bibliothek zählte Ende Jahr total 5'091 (5'095) Kundinnen und Kunden. 4'556 (4'501) Personen waren Mitglieder im Bibliotheksverein. Das Resultat der Medienausleihe vom 3. Januar bis 22. Dezember 2007 betrug: 69'829 (69'503).

Im Alten Zeughaus fanden 48 (44) Aktivitäten statt, im Jugendhaus 14 (18).

---

## **5.7 Gesundheit**

*Pilzkontrollen:* Die Dienste des amtlichen Pilzkontrolleurs wurden 82 (108) Mal beansprucht. In 26 (37) Fällen wurden giftige, ungeniessbare oder verdorbene Pilze, in 0 (1) Fall tödlich giftige Pilzarten konfisziert.



---

## 5.8 Sportzentrum / Schwimmbad Sonnenberg

Ressortchef: Gemeindepräsident Paul Signer  
Geschäftsleiter: Christof Stahlberger, (bis 30.09.2007)  
interimistischer Geschäftsleiter:  
Herbert von Burg (bis 31.12.2007)

---

### Sportzentrum

Aufgrund des noch laufenden Totalumbaus und der Erweiterung des Sportzentrums begann das Geschäftsjahr nur mit dem Betrieb der anfangs Dezember 2006 wiedereröffneten Eishalle sowie der Sporthalle. Die Gesamtanlage wurde am Wochenende vom 28./29. April 2007 mit einem grossen Einweihungsfest neu eröffnet. Höhepunkte gab es bereits am Vorabend mit einer Gala für mehr als 300 geladene Gäste sowie einem Prominenten-Eishockeyspiel.

Das erste Geschäftsjahr des neuen Sportzentrums war von ganz besonderen Herausforderungen geprägt. So wurde für die zusätzlichen oder erweiterten Aufgaben ein neues Team zusammengestellt bzw. mussten neue Mitarbeiterinnen und Mitarbeiter integriert werden. Das gesamte Kurswesen wurde neu aufgebaut und zählte Ende des Jahres bereits 350 aktive Kursteilnehmer und -teilnehmerinnen. Ebenso wurde der Wellnessbereich, bestehend aus Massage, Sauna und Solarium, mit einem frischen Team eröffnet. Das Kassateam musste sich zu einem echten Kundendienst entwickeln und neue IT-Systeme für Kasse, Zutrittskontrolle und Zeiterfassung beherrschen lernen.

Nach einer zwar schwierigen Startphase, aber bei steigenden Frequenzen, brannte nach nur vier Monaten am 26. August die Herrensauna komplett aus, was zu grossem Sachschaden und zu einem Betriebsunterbruch praktisch der ganzen Anlage führte. Dieser Brandfall wirkte sich über Monate auf die Frequenzen aus, einerseits in den Anlagen des Sportzentrums und andererseits im Restaurant. Mit der teilweisen Wiedereröffnung des Wellnessbereichs am 17. Dezember konnte doch noch im gleichen Jahr eine weitgehende Normalisierung des Betriebs erreicht werden. Die entsprechenden Sonderangebote für die Wiedereröffnung wurden von Kundenseite sehr gut angenommen und führten zu einem Frequenz- und Umsatzsprung. Die Herrensauna wird Ende Februar 2008 neu eröffnet, sodass wieder täglich getrennte Saunas zur Verfügung stehen.

Aufgrund dieser Schwierigkeiten blieben die Frequenzen im Sportzentrum insgesamt unter den Erwartungen. Bezüglich Umsatz – und unter Berücksichtigung der Versicherungsleistungen für den Betriebsausfall – gelang hingegen eine Punktlandung. Diesem erfreulichen Ergebnis stehen allerdings höhere Kosten gegenüber als budgetiert.

Auch auf der bau- und betriebstechnischen Seite waren grosse Herausforderungen zu meistern. Neben der Bauübergabe mussten die neuen technischen Anlagen mit dem Kernstück Wärmerückgewinnung und komplexen elektronischen Steuerungen in Betrieb genommen und Schritt für Schritt optimiert werden. Parallel dazu musste der ganze Wiederaufbau des Wellnessbereichs nach dem Saunabrand (mit einem neuen Saunahersteller) und dessen Inbetriebnahme bewältigt werden. – Im Hinblick auf weitere mögliche Kostensenkungen wird die Optimierung der technischen Anlagen auch 2008 ein zentrales Thema bleiben.

Das erste, turbulente Geschäftsjahr als Gemeindebetrieb hinterliess seine Spuren auch in der Geschäftsleitung: Christoph Stahlberger als Geschäftsleiter schied per Ende September aus, Cornelia Tobler als Marketingleiterin per Ende November. Interimistisch wurde das Sportzentrum vom 1.10. bis 31.12.2007 von Herbert von Burg geleitet. Prioritär war in dieser Phase einerseits die Verbesserung der internen Abläufe, andererseits die Vorbereitung der Geschäftsübergabe an den neuen Geschäftsleiter, Willi Alder.

---

### Schwimmbad Sonnenberg

Im Gegensatz zum neuen Sportzentrum verlief der Betrieb im Freibad im gewohnten Rahmen. Leider blieben die Frequenzen aber deutlich hinter den Erwartungen von 29'000 Eintritten zurück. Nach einem wunderschönen April, der Erwartungen auf einen weiteren "Jahrhundertsommer" weckte, folgte nasskaltes Wetter ohne längere Schönwetterperioden. Die wenigen Schönwettertage mit relativ niedrigen Wassertemperaturen vermochten nur wenige Besucher anzulocken. Der Umsatz im "Sonnenberg" lag daher um ein gutes Drittel unter Budget.



## 6 TECHNISCHE DIENSTE, VERKEHR

Ressortchef: Gemeinderat Hans Stricker  
Abteilungsleiter: Benedikt Geel

### 6.1 Gartenbauamt

Im Sommer konnte mit dem Bau der neuen Urnenmauer begonnen werden, welche, in sieben einzelne Elemente gegliedert, im östlichen Teil des Friedhofes erstellt wurde. Die neue Urnentafelwandanlage ist auf ca. 210 Beisetzungen mit der Option von Doppelbelegungen ausgelegt.

Die Gesamtgestaltung im nördlichen Friedhofteil wurde damit abgeschlossen.

#### Personelles

8 Mitarbeitende und ein Lehrling bilden den gegenwärtigen Personalbestand.

Bestattungen	2006	2007
Feuerbestattungen:		
Urnenwand	28	13
Urnenreihengräber	24	20
Familienurnengräber	-	-
Gemeinschaftsurnengrab	28	25
in bestehende Gräber		
Urnenwand	6	13
Urnenreihengrab	11	12
Erdbestattungsgrab	7	12
<b>Total Feuerbestattungen</b>	<b>104 (76.5 %)</b>	<b>95 (73 %)</b>

Erdbestattungsgräber:		
Reihengrab Erwachsene	32	33
Kinder 4 bis 12 Jahre	-	1
Kinder unter 4 Jahre	-	-
Familiengrab	-	1
<b>Total Erdbestattungen</b>	<b>32 (23,5 %)</b>	<b>35 (27 %)</b>
<b>Total Bestattungen</b>	<b>136</b>	<b>130</b>

Wegen den über die letzten Jahre zunehmenden Urnenbestattungen in Urnentafelwänden oder in Gemeinschaftsgräbern nimmt der Bedarf an Grabfeldern laufend ab. Der Friedhof wird als Park für die stille Erholung und Besinnung von der Bevölkerung genutzt und geschätzt.

### 6.2 Feuerschutz

#### Feuerschau

Es wurden insgesamt 484 (531) Kontrollen durchgeführt.

Anzahl Kontrollen		Gebäudeart	Mängel	
2006	2007		2006	2007
108	83	Periodische Kontrolle (alle 10 Jahre)	19	3
58	54	Brandschutzkontrolle	15	17
16	24	Bauabnahmen	1	4
25	36	Landwirtschaftliche Betriebe	--	--
262	209	Ein- / Mehrfamilienhäuser	--	--
62	78	Gewerbebetriebe, Restaurants	--	--
<b>531</b>	<b>484</b>		<b>35</b>	<b>24</b>

#### Feuerwehr

##### Personelles

Korpsbestand: 3 Austritten stehen 16 Eintritte gegenüber, sodass der Korpsbestand am 1. Januar 2008 88 (Vorjahr 75) Angehörige der Feuerwehr betrug.



### Betrieb und Einrichtungen

Die Feuerwehr lagert ihre Fahrzeuge, Geräte und Materialien immer noch an verschiedenen Orten ein. Der Projektierungskredit für einen neuen kombinierten Werkhof der Feuerwehr und des Tiefbauamtes ist gesprochen und die Planung eines Bauobjektes mit Kostenvoranschlag in Arbeit.

### Übungen, Einsätze

In den Übungen wurden 4'307 Stunden (Vorjahr 3'485), und in Weiterbildungskursen 760 Std. (840 Std.) geleistet. In Ernstfalleinsätzen wurden 1'802 Stunden (1'272) geleistet.

Im Berichtsjahr musste die Feuerwehr zu 71 (84) Hilfeleistungen ausrücken:

<i>im Ort</i>			<i>Stützpunkt</i>	
2006	2007		2006	2007
16	17	Brandfälle	-	-
24	16	Brandmeldeanlagen-Alarm ohne Schadenfall	-	-
19	15	Chemie- und Ölwehr	1	1
9	3	Wasserwehr	-	-
-	4	Sturmschäden	-	-
2	-	Strassenrettungen	-	2
4	1	Personenrettungen	-	-
7	3	Tierrettungen	-	-
-	-	Heustockmessungen	-	-
2	5	Techn. Hilfeleistungen (WBK)	2	4
1	-	Fehlalarm	-	-
<b>Total</b>	<b>84</b>	<b>64</b>	<b>3</b>	<b>7</b>

Die Insektenwehr erforderte 86 (Vorjahr 36) kostenpflichtige Einsätze des Feuerwehrhaus-Personals.

### Rettenungsgeräte interkantonal

Die Grundlage für diesen Aufgabenbereich bildet die Vereinbarung über die Anschaffung und den gemeinsamen Betrieb und Unterhalt von sechs Rettungsgeräten für Feuerwehreinsätze und technische Hilfeleistungen (VüBU). Standortgemeinden sind Heiden, Herisau, Teufen, Trogen, Urnäsch (alle AR) und die Feuerschaugemeinde Appenzell (AI). Sie sind gleichzeitig auch

Vertragspartner. Alle anderen Ausserrhoder Gemeinden, Oberegg (AI) und Eggersriet (SG) sind Vertragspartner. Die jährlichen Betriebskosten werden auf die Vertragspartner im Verhältnis zur Einwohnerzahl aufgeschlüsselt.

## 6.3 Zivilschutz

### Zivilschutzstelle

Die Zivilschutzstelle wird durch das kantonale Amt für Militär und Bevölkerungsschutz betrieben. Die Einteilung der Angehörigen des Zivilschutzes AR (AdZS) erfolgt grundsätzlich nach folgenden Kriterien:

- Stabs-Kp = AdZS aus ganzem Kanton AR (Stabsassistenten, Betreuer)
- Kp I = Herisau und Appenzeller Hinterland (Rettungspioniere)
- Kp II = Appenzeller Mittelland (Rettungspioniere)
- Kp III = Appenzeller Vorderland (Rettungspioniere)

### Wiederholungskurse, Rapporte und Nothilfeinsätze

Die Rettungspioniere der Zivilschutzkompanien I-III und die aus der Stabskompanie zugeteilten Stabsassistenten haben im Berichtsjahr insgesamt rund 1'909 Dienstage geleistet. Das Einsatzspektrum reichte von den regulären Wiederholungs- und Weiterbildungskursen bis zu Einsätzen zu Gunsten der Gemeinschaft. Die Zivilschützer der Kompanie I (Herisau und Appenzeller Hinterland) haben dazu mit insgesamt 812 (Vorjahr 714) Dienstagen beigetragen. In der Kp I sind mit Stand 31. Dezember 2007 97 (Vorjahr 103) Rettungspioniere eingeteilt. Die Dienstleistungsdaten im Bereich Zivilschutz werden durch das Amt für Militär und Bevölkerungsschutz bewirtschaftet.

### Bauliches

Für die Herisauer Bevölkerung stehen vier Organisations-Schutzbauten und über 800 künstlich belüftete Schutzräume mit insgesamt 16'600 Schutzplätzen zur Verfügung. Die Aktualisierung dieser Schutzbauten- und Schutzraumdaten obliegt dem Amt für Militär und Bevölkerungsschutz unter Mithilfe der Stabskompanie des Zivilschutzes AR.



## 6.4 Verkehrsbetriebe

Es wurden gemäss hochgerechnetem Verkaufserlös 953'553 (Vorjahr 825'561) Personen befördert.

a) Statistik Einsteigerfrequenz	+/- zum Vorjahr	2005	2006	2007
Beförderte Passagiere*	+ 6.6 %	950'491	931'006	992'546

\*Hochrechnung Einsteigerfrequenzen, automatische Frequenzerhebung

b) Verkaufsstatistik aus 563 allg. Statistik Kennzahlen	+/- zum Vorjahr	2005	2006	2007
Beförderte Passagierstreckeneinheiten*	+ 12.6%	840'841	846'710	953'553
Gefahrene Wagenkilometer		334'526	332'481	387'299
Passagierstreckeneinheiten pro km		2.51	2.48	2.46
Nettoaufwand Gemeinde		833'404	830'551	968'334
Nettoaufwand Gde (Fr./ Passagierstreckeneinh.)		0.99	1.00	1.01

\* Hochrechnung der Passagierzahl aus sämtlichen Fahrgasteinnahmen

Die Frequenzen der VBH haben sich im 2007 gegenüber dem Vorjahr erfreulich gesteigert. Dies belegen auch die Statistik Einsteigerfrequenz (+6, %) und die Verkaufsstatistik (+ 15.5 %). Der Fahrplanwechsel (seit 24.09.2007) hat sich sehr positiv auf die Frequenzen ausgewirkt. Mit Ausnahme der Linie Ramsen (-1.6 %) haben alle Linien zugelegt. Am meisten die Linien Rietwis mit 12 % und Schwellbrunn mit 8 %. Bei der Linie Schwellbrunn ist auffallend, dass die Frequenzsteigerung vom Montag bis Samstag erzielt wurde. Der Sonntag war leicht rückläufig. Auf der Linie Säge ist festzustellen, dass der vierte Bus pro Stunde (vorher 20' Takt, neu 15' Takt) rund 10 % mehr Fahrgäste anzuziehen vermag. Man muss jedoch erwähnen, dass sich die Zahlenwerte des neuen Fahrplanes aus einer dreimonatigen Zählung ergeben. Die Ganzjahresauswertung 2008 wird ein klareres Bild ergeben. In den Passagierdifferenzen beider Statistiken, die auf Hochrechnungen basieren, sind unter anderem auch die Fahrgäste ohne Fahraus-

weis enthalten. Deren Prozentsatz beträgt nach gesamtschweizerischen Erhebungen ca. 3 bis 4 %. Die Fahrgastkontrolle wird deshalb weiterhin in verstärktem Masse durchgeführt.

Bei den Erlösen aus Billetten und Abos ist im Bereich der Abos noch kein neuer Verteilschlüssel, bedingt durch das ausgebauten Fahrplanangebot, wirksam. Aus diesem Grund konnte der Erlös im Vergleich zum Vorjahr lediglich um 0.3 % gesteigert werden.

Wegen der starken Nachfrage wird seit dem Fahrplanwechsel 2006/07 neu jeweils mit 2 Nachtbussen an den Freitag/Samstag- und Samstag/Sonntag-Nächten gefahren. Der Bus 1 wird um 0.45 Uhr von St. Gallen über Gossau nach Arnegg/Niederbüren und der Bus 2 um 0.50 Uhr von St. Gallen über Herisau nach Gossau geführt. Im Jahre 2007 benützten in den 113 Fahrten 4'611 (Vorjahr 3'695) Personen den Bus 2 nach Herisau. Nach Gossau fuhr mit beiden Nachtbussen (2x113 Fahrten) insgesamt 3'444 Fahrgäste. Dies ergibt nach Herisau 40 (Vorjahr 30) Passagiere und nach Gossau 21 (Vorjahr 24) Passagiere pro Fahrt.

Die Gemeinde Herisau bietet der Bevölkerung *Generalabonnemente Tageskarte Gemeinde* (GA-TK) an. Die Anzahl der Jahreslose wurde im Berichtsjahr von acht auf neun GA-TK pro Tag erhöht. Von den möglichen 3'276 Tagen konnte das GA-TK an 3'224 Tagen verkauft werden. Dies ergibt im Berechnungsjahr, trotz des zusätzlichen Jahresloses eine gegenüber dem Vorjahr identische Auslastung von 98.4 % (Vorjahr 98.5 %).

## 7 FINANZEN

Ressortchef: Gemeindepräsident Paul Signer  
Abteilungsleiter: Finanzverwalter Thomas Nufer

### 7.1 Finanzverwaltung

Die Finanzverwaltung ist verantwortlich und zuständig für die Erstellung des Finanzplanes und des Voranschlags. Diese werden aus der gemeinderät-



lichen Legislaturplanung abgeleitet. Im Weiteren gehörten das Führen der verschiedenen Buchhaltungen sowie die Erstellung der Jahresrechnung zu den Hauptaufgaben.

Die Erstellung des Voranschlages 2008 und des Finanzplanes war in diesem Jahr eine besondere Herausforderung. Die NFA / KFA-Vorlage enthielt diverse Änderungen von Gesetzen, die alle auf den 1. Januar 2008 in Kraft treten. Zum Zeitpunkt der Budgetierung waren einige Gesetze mit wichtigen finanziellen Konsequenzen noch nicht abschliessend behandelt. Über alle voraussichtlichen Änderungen wurde eine detaillierte Globalbilanz erstellt, aus der die Steuerausfälle, die Be- und Entlastungen des Finanzausgleichs sowie die Auswirkungen des Anteils am ausserordentlichen Nationalbankgoldgewinn ersichtlich waren. Der Finanzfehlbetrag per 31. Dezember 2006 von 2,6 Mio. Franken konnte mit den NGG-Geldern vollständig abgeschrieben werden. Weiter ist in der Finanzplanung 2008 bis 2012 keine Steuerfusserhöhung vorgesehen. Mit der Sportzentrumvorlage wurde noch von einer Erhöhung von 0,2 Einheiten ausgegangen. Der Voranschlag 2008 wurde vom Einwohnerrat einstimmig und von den Stimmberechtigten mit grosser Mehrheit genehmigt.

Im Jahre 2007 wurden über 28'000 Belege verarbeitet und verbucht. Den Abteilungen werden regelmässig die Zwischenergebnisse und aufbereitete Kennzahlen zur Verfügung gestellt.

Die Geldbewirtschaftung ist eine Kernaufgabe der Finanzverwaltung. Die eingehenden Steuergelder müssen kurzfristig angelegt werden, wobei für die Finanzierung der Investitionen und der auslaufenden Schuldscheine langfristige Darlehen aufzunehmen sind. Dafür ist eine detaillierte Liquiditätsplanung nötig.

Für elf steuerpflichtige Dienststellen wird vierteljährlich eine Mehrwertsteuer-Abrechnung erstellt. Jede dieser Dienststellen ist im Rechnungswesen ein klar abgegrenzter Bereich mit eigener Mehrwertsteuernummer.

Für das Sportzentrum wurde ein Leistungsauftrag erstellt. Dieser gibt wertvolle Angaben über alle Dienstleistungen, die angeboten werden. Im Weiteren informiert er über die Aufgaben, die Strategie und die festgelegten Rahmenbedingungen, an die sich die Verantwortlichen des Sportzentrums zu halten haben. Mit der Kostenrechnung ist es möglich, den jeweiligen De-

ckungsbeitrag pro Produktegruppe auszuweisen. Diese neuen Führungsinstrumente werden weiter verfeinert und ausgebaut.

Nebst dem Sportzentrum wurden in den letzten Jahren in den Bereichen Werkhof, Abwasser, Gartenbauamt, Feuerschutz und Musikschule die Kosten-/Leistungsrechnung eingeführt und ausgebaut.

Im Besoldungswesen werden nebst sämtlichen Abrechnungen mit den Sozialversicherungen monatlich 630 Gehaltsabrechnungen erstellt. Für rund 180 Personen folgt jeweils im Dezember die Sitzungsgeldauszahlung.

Ein wichtiger Bereich ist die interne Finanzkontrolle und das Controlling. Diese Aufgaben werden jeweils mit der externen Kontrollstelle koordiniert. Die Finanzverwaltung ist vor allem für die Systemprüfung und die Kontrolle der internen Abläufe zuständig. Der Gemeinderat erteilt der Finanzverwaltung die entsprechenden Aufträge und genehmigt das Prüfungsprogramm.

Der Bezug der Staats- und Gemeindesteuern ist Aufgabe der Kantonalen Steuerverwaltung. Der Finanzverwaltung wurde die Wahrnehmung des Akteneinsichtsrechtes und der Einsprachemöglichkeit übertragen. Auch die Steuererlassmitteilungen müssen durch die Gemeinde zur Kenntnis genommen werden. Für die Grundstückgewinn- und Handänderungssteuern bleibt die Finanzverwaltung weiterhin Bezugsstelle.

Per 1. Mai 2007 hat die Finanzverwaltung das Rechnungswesen der Sozialen Dienste und der Amtsvormundschaft übernommen. Diese umfasst die Bearbeitung von ca. 400 Mandanten im Sozialamt und die Führung der Buchhaltung von rund 220 Personen der Amtsvormundschaft.

Im Mandatsverhältnis führt die Finanzverwaltung das Finanz- und Rechnungswesen der Stiftung Altersbetreuung Herisau. Dazu gehört nebst der Finanzbuchhaltung auch das Lohn- und Versicherungswesen. Die eingeführte Kostenrechnung und die Leistungsstatistik dienen als wichtiges Führungsinstrument. Weiter entsprechen sie den Anforderungen der Krankenversicherer.

Im Rahmen der gemeinderätlichen Stiftungsaufsicht erfolgte die Prüfung der Jahresrechnungen von 17 Stiftungen. Für das Vormundchaftswesen wurden im vergangenen Jahr 45 Vormundchaftsabrechnungen revidiert, welche durch private Personen erstellt wurden. Die Finanzverwaltung unterstützt



und berät die mit der Führung von Beistand- und Vormundschaften beauftragten Personen bezüglich Vermögensanlage und Steuerangelegenheiten.

Im Versicherungswesen wurden im vergangenen Jahr 65 Fahrzeug-, 20 Sachversicherungs- und 6 Personenversicherungspolice betreut.

---

## 8 TIEFBAU/UMWELTSCHUTZ

Ressortchefin: Gemeinderätin Regula Ammann-Höhener  
Abteilungsleiter: Gemeindeingenieur Guido Lüchinger

---

### Personal

#### *Austritt:*

Alex Staubli, Feuerungskontrolleur/Feuerschauer  
Karl Graf, Feuerungskontrolleur  
Jürg Schläpfer, Klärwärter  
Ivan Appenzeller, Klärwärter  
Edwin Schwendinger, Klärwärter  
Paul Speck, Klärwärter

#### *Eintritt:*

Manuela Schwizer, Klärwärterin  
Marcel Dörig, Klärwärter

---

### Allgemeines

Die wichtigsten Sachgeschäfte des Ressorts Tiefbau/Umweltschutz wurden in der vom Gemeinderat eingesetzten Verwaltungskommission, der Tiefbau/Umweltschutzkommission, an insgesamt 5 Sitzungen behandelt.

---

## 8.1 Tiefbau

### Werkhof

*Planung Werkhofneubau:* Die Wettbewerbsprojekte der Planer wurden am 5. Februar des Berichtsjahres eingereicht und anschliessend auf deren Vollständigkeit geprüft. Die Jurierung der Projekte konnte am 8. März vom Preisgericht mit einer Empfehlung an den Gemeinderat abgeschlossen werden. Seit April ist die Bauprojektsplanung im Gange.

*Dienstleistungen:* Der Werkhof ist ein Dienstleistungsbetrieb, der das Funktionieren der öffentlichen Infrastruktur garantiert. Davon profitieren die gesamte Herisauer Bevölkerung, das Gewerbe und die Industrie sowie private und öffentliche Institutionen. Die Hauptaufgaben des Werkhofs im Rechnungsjahr waren:

- Unterhalt (Sommer und Winter) von 45 km Strassen, 35 km Trottoirs, 3,5 km Wege und Treppen innerorts, 85 km Wanderwege
- Reinigung von Strassen (innerorts auch Kantonsstrassen), Trottoirs, Plätzen, Parkanlagen, Feuerstellen, Burgen
- Unterhalt der 100 Robidog-Behälter, Unterhalt der 250 Abfallkübel
- Unterhalt von über 300 Ruhebänken
- Unterhalt der Strassenbeleuchtung (1800 Lampen)
- Montage, Betrieb und Abräumen der Weihnachtsbeleuchtung
- Unterhalt Parkuhren (12 Einzel-, 10 Zentral-, 17 Sammelparkuhren)
- Einsätze zu Gunsten von diversen Festen und Anlässen:
  - Silvesterchlausen, Gidioumzug, Funkensonntag, Mobilitätstag, diverse Quartierfeste, Grümpelturniere, Openair Herisau, Viehschau, Stierschau, Jahrmart, Chlausmarkt, Christkindlimarkt
- Unterhalt und Reinigung der 10 Glassammelstellen
- Signalisationen, Markierungen
- Beihilfe für andere Ressorts: Unterstützung Gartenbauamt, Mithilfe Unterhaltsdienst Hochbau, Umzugsaktionen Schule, usw.
- Betreuung der Unterkünfte für Einquartierungen

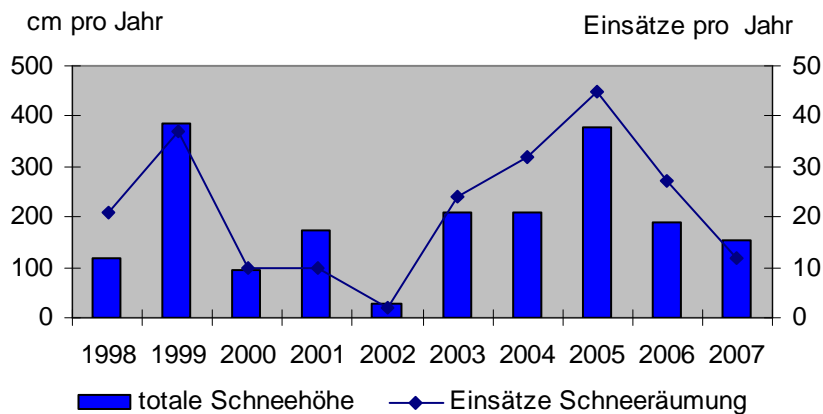
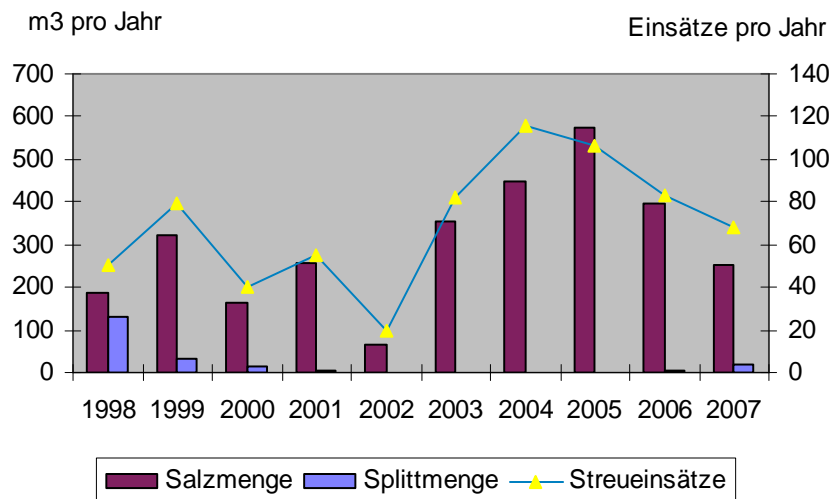
---

### Winterdienst-Statistik

Der Winter im Kalenderjahr 2007 war überaus mild und kann im Vergleich zu den letzten zehn Jahren bezüglich Schneemenge und Frosttage als unterdurchschnittlich bezeichnet werden (vgl. nachfolgende Diagramme). Die Gemeindeflotte wie auch die privaten Schneeräumungsdienste wurde weni-



ger als in den Vorjahren gefordert. Damit verbunden war eine wesentliche Reduktion an Aufwand und Verbrauch.



## Strassenwesen

### Staatsstrassen:

Im Berichtsjahr wurde in Herisau unter der Federführung des Kantonalen Tiefbauamtes der Kantonsstrassenabschnitt Huebstrasse Stuel-Wolfenswil saniert.

### Gemeindestrassen:

Zu Lasten der *Investitionsrechnung* wurde 2007 einiges im Strassenbau umgesetzt:

Im Rahmen des vom Gemeinderat bewilligten Werterhaltungskredits 2007 von netto Fr. 600'000.-- zu Lasten der Investitionsrechnung wurden im Berichtsjahr die Sturzeneggstrasse auf dem Abschnitt Wald bis Durchlass Waldbach und die Torackerstrasse erneuert. Weiter wurden im 2007 auf das Konto des Werterhaltungskredits 2006 die Fertigstellungsarbeiten der dritten Losetappe Saumstrasse (Obermoosberg Ostzufahrt bis Heinrichsbad) und der Ifangstrasse ab dem Schulhaus Ifang bis zum Bachdurchlass abgeschlossen. Die Sanierung der Unteren Melonenstrasse zu Lasten des Werterhaltungskredits 2008 wurde bereits im Herbst 2007 begonnen, um mit einem privaten Bauvorhaben Synergien zu nutzen. Auch im Berichtsjahr wurde mit den Bauarbeiten zur neuen Erschliessungsstrasse im Hölzli und mit der Umlegung der Rütistrasse gestartet.

Zu Lasten der *Laufenden Rechnung* wurden verschiedene kleinere Werterhaltungsarbeiten im 2007 durchgeführt:

Die grössten Schäden der weiterhin sanierungsfalligen Tobelacker- /Bachwisstrasse wurden mit verschiedenen Belagsflicken repariert. Im Zusammenhang mit Werkleitungserneuerungsarbeiten wurden Teile der Bergstrasse neu asphaltiert. Neue Asphaltbeläge wurden auch auf kürzeren Abschnitten des Kubelweges, der Stierweidstrasse und der Strasse Zellersmühle-Schwänberg eingebaut. An der Kreckel-, Friedhof- und Kreuzstrasse wurden auf Abschnitten neue Randabschlüsse eingebaut. Das westseitige Trottoir der Alpsteinstrasse wurde an einigen Stellen mit Belagsflicken repariert.

## Strassenbeleuchtung

Die Abteilung Tiefbau/Umweltschutz ist für einen möglichst optimalen Betrieb der öffentlichen Beleuchtung verantwortlich. Unter dem wirtschaftlichen und ökologischen Aspekt werden jedes Jahr eine Anzahl energieintensiver Quecksilberdampf-Leuchtkörper durch sparsamere Natrium-Hoch-



druck Lampen ersetzt. Dies hat den Energieverbrauch bzw. die Energiekosten spürbar beeinflusst.

Im Berichtsjahr wurden schwerpunktmässig folgende Arbeiten erledigt: Sanierung Beleuchtung Huebstrasse Abschnitt Stuel-Wolfenswil, Rietwisstrasse, oberer Teil Bergstrasse und Teil Schwellbrunnerstrasse.

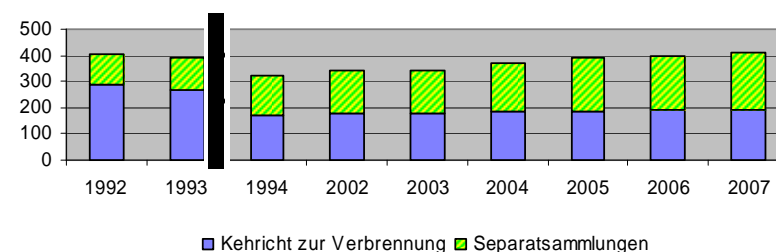
Im Weiteren wurden die Aufnahmen für die Mutationen im Beleuchtungskataster fortgesetzt.

## 8.2 Umweltschutz

### Abfallentsorgung

<b>Abfallstatistik</b>		2004	2005	2006	2007
total auf die Verbrennungsanlage					
abgeführte Kehrichtmenge	t	2890	2866	2894	2998
pro Einwohner	kg	185,6	185,8	188,7	195,2
Altpapier	t	1547	1661	1701	1755
pro Einwohner	kg	99,3	107,7	110,8	114,3
Altglas	t	465	510	488	463
pro Einwohner	kg	29,9	33,1	31,8	30,1
Altmetalle	t	172	184	182	168
Weissblech	t	21	22	24	24
Grünabfuhr	t	179	184	178	186
Übrige Abfälle	t	519	551	582	680
total abgeführtes Material	t	5793	5978	6049	6274
pro Einwohner	kg	372	388	394	408
Anteil der Wertstoffe	%	50,1	52,1	52,2	52,2

**Sammelmenen in Kilogramm pro Einwohner/in und Jahr**  
(ohne KVA-Direktanlieferer)



*Sammelmenen:* Wiederum haben die Gesamtsammelmenen gegenüber dem Vorjahr zugenommen. Die Zunahme der Kehrichtmenge um 3,6 % übertraf dabei den Zuwachs in der ganzen A-Region (+1,0 %), was ein weiterer Hinweis auf die Attraktivität der Sammelstelle im WinWin-Markt über die Gemeindegrenze hinaus ist. Die Sammelmenen der übrigen Abfälle und Wertstoffe haben in Herisau in ähnlicher Grössenordnung wie beim Kehricht zugenommen, sodass der Anteil an Wertstoffen an der gesamten Sammelmenge unverändert bei 52,2 % geblieben ist.

*Entsorgungskosten:* Die Entsorgungskosten pro Einwohner, die Kehrichtentsorgung über die A-Region mit eingeschlossen, liegen bei durchschnittlich Fr. 73.95 im Jahr. Trotz der Mengenzunahme ist dies um über 5 % unter den Kosten des Vorjahres. Im Vergleich zu 1998 haben die Entsorgungskosten ebenfalls um 5 % abgenommen bei einer Steigerung der Abfallmenge je Einwohner um 32 %.

Dies ist die Folge der Einführung von vorgezogenen Entsorgungsgebühren (VEG) für viele Produkte und Verpackungen, besseren Erträgen für Altstoffe aufgrund starker Ressourcennachfrage auf dem Weltmarkt sowie laufender Optimierungen im Sammel- und Entsorgungsbereich der Gemeinde und Region.

*Neuer KVA-Vertrag:* Nachdem während den letzten Jahren die Stadt St. Gallen als Eigentümerin und Betreiberin der Kehrichtverbrennungsanlage

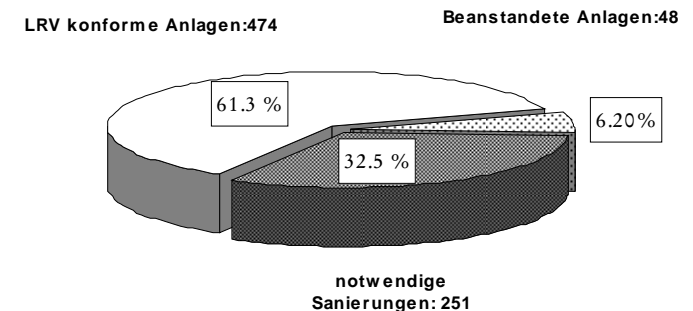


(neu: Kehrichtheizkraftwerk, KHK) gemeinsam mit den Regionsgemeinden mittelfristig eine gemeinsame Trägerschaft der Anlage anstreben, hat sich die Strategie der Stadt geändert: Wie die Anpassung der Anlagenbezeichnung zum Ausdruck bringt, sieht die Stadt die Anlage in Zukunft in erster Linie nicht mehr als Abfallbehandlungsanlage, sondern als einen wichtigen Eckpfeiler ihrer städtischen Energiepolitik. Die dadurch geänderten zusätzlichen Anforderungen und die zunehmende technische Komplexität führten die Stadt zur Erkenntnis, die Anlage auch weiterhin in eigener Verantwortung zu betreiben.

In der Folge wurden die Verträge zwischen der Stadt St. Gallen mit den Regionsgemeinden revidiert. Die wesentlichsten Änderungen bestehen einerseits darin, dass die Stadt St. Gallen auch weiterhin das alleinige unternehmerische Risiko für den Betrieb der Anlage trägt, die Gemeinden das begrenzte Mitspracherecht verlieren, aber auch die Garantie für marktgerechte Anlieferpreise zugestanden erhalten.

*Neuer Vertrag zur Altpapierentsorgung:* Verschiedene Regionsgemeinden konnten in den letzten Jahren durch gemeinsame Ausschreibung der Altpapierabnahme attraktive Abnahmepreise bei den Entsorgungsbetrieben erzielen. Auf Initiative der Gemeinde Herisau haben die Hinterländer und Mittelländer Gemeinden sowie das Innere Land Appenzell im Sommer 2007 ebenfalls eine gemeinsame Ausschreibung der Altpapierabnahme durchgeführt. Daraus resultierte eine Neuvergabe an einen Unternehmer, der den Altstoff in der Region der Wiederverwertung zu Karton und Isolationsmaterial zuführt. Die Abnahmeentschädigung richtet sich nach der Entwicklung des Weltmarktpreises für Altpapier, ist aber mit einer Mindestentschädigung gegen unten abgesichert, die über den durchschnittlichen Erträgen der letzten Jahre liegt.

## Luftreinhaltung: Feuerungskontrolle



*Ergebnisse der Messperiode 2006/2007:* Im Rahmen der Routinekontrolle wurden in der Messperiode 2006/2007 total 773 Feuerungsanlagen kontrolliert (Vorjahr: 1126), 720 Kontrollen wurden durch den amtlichen Kontrolleur ausgeführt (93,1 %). Im Vergleich zur vorherigen Messperiode hat damit der Anteil der privat kontrollierten Anlagen um rund zwei Drittel abgenommen. 474 (648) Anlagen erfüllten dabei sowohl die lufthygienischen als auch die energetischen Vorschriften. Von den restlichen 299 (478) beanstandeten Anlagen konnten 48 (208) durch das Servicegewerbe revidiert werden. Somit mussten noch für 251 (270) Anlagen Sanierungsverfügungen erlassen werden. Der hohe Anteil von 38,7 % Beanstandungen, bezogen auf alle kontrollierten Feuerungsanlagen, liegt in derselben Grössenordnung wie im Vorjahr und ist die Folge der verschärften Grenzwerte für den Stickoxidausstoss und die energetischen Verluste die für diese kontrollierten Anlagen zum ersten Mal zur Anwendung kamen. 63 % der Beanstandungen bezogen sich auf Überschreitungen der lufthygienischen, die restlichen 37 % auf solche der energetischen Grenzwerte.



## **Energie**

*Label Energiestadt:* Im Herbst 2006 hatte die Gemeinde vier Jahre nach der Zertifizierung das Re-Audit für die Bestätigung als Energiestadt zu absolvieren. Mit einer Verbesserung der Bewertung konnte dieser Prozess abgeschlossen werden. Im Januar 2007 erfolgte die Überreichung des Labels im Beisein vieler Gäste. Umrahmt wurde der Anlass durch die Aufführung des mit dem Oscar ausgezeichneten Filmes von Al Gore "Eine unbequeme Wahrheit". Rund 700 Schülern und deren Lehrer der Oberstufe wurde die Gelegenheit geboten, diesen Film, der sich mit der Problematik des Klimawandels beschäftigt, ebenfalls zu sehen. Die während einer Woche von privater Seite organisierten Zusatzvorführungen waren immer ausgebucht.

*Förderprogramm Energie:* Mit dem Förderprogramm Energie aus dem Massnahmenplan des Energiestadt-Labels werden Anlagen zur Nutzung alternativer Energieträger sowie die energieeffiziente Energieanwendung gefördert. Die Ausrichtung ist eng auf die Bedingungen des kantonalen Förderprogramms abgestützt. Im Jahr 2007 konnten Beiträge an 13 Solaranlagen sowie einen Fernwärmeanschluss ausbezahlt werden. Zusätzlich sind die Auszahlungen von zugesicherten Beiträgen an vier weitere, geplante aber noch nicht realisierte Solaranlagen pendent. Die zur Verfügung stehenden Fördermittel wurden dadurch vollständig ausgeschöpft.

---

## **Gewässerschutz Allgemein**

*Genereller Entwässerungsplan (GEP):* Die Umsetzung des GEP-Konzeptes wurde 2007 weiter fortgesetzt. Im Vordergrund stand das Planen und Erstellen neuer Trennsystemleitungen in Gebieten mit Bauvorhaben Dritter (Strassen-/Gewerbe-/Industriebauten). Bei den meisten Projekten sind auch private Liegenschaftsentwässerungen beteiligt. Für die neue Meteorwasser-Verbindung Haldenweg-Glatt zur Einführung der Trennsystementwässerung (Brüelbach) ist durch den Gemeinderat eine Vereinbarung mit dem Kanton verabschiedet worden. Die Gegenzeichnung durch den Kanton ist noch pendent.

*Kanalisationkataster:* Der als Bestandteil des Geographischen Informationssystems (GIS) digital geführte Kanalisationkataster wird laufend optimiert. Zur Vervollständigung der Sachdatenbank konnten im Berichtsjahr weitere Aufnahmen von Schächten und Hochwasserentlastungen im Gelände ausgeführt und in die Datenbank integriert werden.

---

## **Abwasserreinigungsanlagen (ARA)**

*ARA Bachwis, Betrieb:* Trotz allgemein guter Reinigungsleistung der ARA musste auch im vergangenen Jahr immer wieder eine übermässige Belastung der Glatt durch Verfärbung und Schaumbildung beobachtet werden. In Zusammenarbeit mit dem Kantonalen Amt für Umwelt und dem ortsansässigen Textilbetrieb wurde eine Vereinbarung für ein gemeinsames Vorgehen zur Lösung des Problems abgeschlossen. Vorgesehen ist die Planung einer zusätzlichen Reinigungsstufe auf der ARA Bachwis. Bei den Klärbecken sind weitere grossflächige Beton-Instandsetzungsarbeiten ausgeführt worden (2. Etappe). In einem systematisch durchgeführten Leistungsvergleich vieler Schweizer Kläranlagen (Kennzahlenvergleich) konnten bei der ARA Bachwis deutlich unterdurchschnittliche Betriebskosten festgestellt werden (-24 % v. Sollwert bzw. knapp Fr. -360'000.--/Jahr). Dem gegenüber bestätigt der Vergleich aber auch erneut die knappen personellen Kapazitäten auf der ARA.

*ARAs Saum und Schwänberg:* Die Reinigungsleistung der ARA Schwänberg entspricht vor allem in der kalten Jahreszeit nicht mehr den heutigen Anforderungen. Im Hinblick auf die mittelfristige Ausserbetriebnahme gemäss GEP (Umbau in Pumpstationen) wird zwar noch ein bestmöglicher Betrieb angestrebt, jedoch werden bei beiden Anlagen nur noch auf diesen Umstand abgestimmte Erneuerungsarbeiten ausgeführt.

*ARAs im Appenzeller Hinterland:* Verschiedene Abwasseranlagen im Appenzeller Hinterland werden durch das ARA-Personal von Herisau im Auftragsverhältnis betreut. Grössere Umbauprojekte wurden auf den Kläranlagen Waldstatt und Urnäsch abgewickelt. Zudem konnte die Betriebsführung einer weiteren Anlage, der ARA Schwägälp, definitiv vereinbart werden.

---

## **Abwasserkanalisationsnetz**

*Abwasserpumpstationen:* Die acht Pumpstationen funktionierten im Berichtsjahr wiederum sehr zuverlässig. Mit verschiedenen kleineren Massnahmen konnte die Betriebssicherheit aufrechterhalten und wo notwendig weiter verbessert werden.

*Leitungsnetz:* Im Berichtsjahr wurden vor allem neue Trennsystemleitungen erstellt. Basis dazu bilden die Zustandserhebungen und das Entwässerungskonzept des Generellen Entwässerungsplanes (GEP). Grössere Bauarbeiten



erfolgten in den Gebieten Hölzli, Untere Melonen- und Rütistrasse. Hinzu kamen Kanal-Innensanierungsarbeiten im Bereich der Gossauer- und Waisenhausstrasse. Ein neues Projekt konnte im Bereich der Oberen Harfenbergstrasse vorbereitet werden.

In einem systematisch durchgeführten Leistungsvergleich vieler Schweizer Kanalisationsnetze (Kennzahlenvergleich) liegen die Betriebskosten in Herisau trotz anspruchsvoller Topographie im Bereich anderer Netze, je nach Betrachtungsweise sogar tiefer.

---

### 8.3 Quartieramt

<b>Statistik</b>	<b>2003</b>	<b>2004</b>	<b>2005</b>	<b>2006</b>	<b>2007</b>
<i>Militärische Einquartierungen:</i>					
- Stäbe und Einheiten	5	2	1	4	5
- Belegung während Tagen	84	36	25	77	84
<i>Private Einquartierungen:</i>					
- Vereine	24	37	33	24	22
- Personen	769	1243	1140	882	737
- Übernachtungen	2185	3651	3785	2918	3215
<i>Feste und Anlässe:</i>					
- Viehmarkthalle	21	18	23	30	21
- Schützenhaus	18	19	20	20	20

Die militärischen Einquartierungen schwanken von Jahr zu Jahr stark. Im Berichtsjahr waren die zur Verfügung stehenden Anlagen im Vergleich zu den Vorjahren durchschnittlich belegt. Die zivilen Einquartierungen (Vereine usw.) weisen gegenüber den Vorjahren eine wieder absteigende Tendenz auf.

Die Anzahl der durchgeführten Feste und Anlässe haben gegenüber dem Vorjahr leicht abgenommen. Weil mit solchen Anlässen auch Lärmemissio-

nen verbunden sind, wird aus Rücksicht auf die Anwohner keine Zunahme angestrebt.

Herisau, 18. März 2008

NAMENS DES GEMEINDERATES

*Paul Signer, Gemeindepräsident*

*Christof Bamert, Gemeindeschreiber*



---

## **Verzeichnis der Grundstücke der Gemeinde Herisau**